



Príloha 4 – Predpoklady, podmienky a postupy uzatvárania zmlúv



Obsah

1.	Zmluvy a úkony predchádzajúce podaniu žiadosti o zriadenie prístupu k účastníckemu vedeniu	3
2.	Prístup k účastníckemu vedeniu	6

1. Zmluvy a úkony predchádzajúce podaniu žiadosti o zriadenie prístupu k účastníckemu vedeniu

1.1 Dohoda o ochrane dôverných informácií a skutočností tvoriacich obchodné tajomstvo a Rámcová zmluva o prístupe k účastníckym vedeniam

- 1.1.1. Oprávnený poskytovateľ oznamuje Telekomu svoj záujem o uzatvorenie Rámcovej zmluvy o prístupe k účastníckym vedeniam tým, že doručí Telekomu návrh na uzatvorenie Dohody o ochrane dôverných informácií a skutočností tvoriacich obchodné tajomstvo (podľa vzoru, ktorý je obsahom prílohy č. 14) a návrh na uzatvorenie Rámcovej zmluvy o prístupe k účastníckym vedeniam (podľa vzoru, ktorý je obsahom prílohy č. 15) .
- 1.1.2. Predpokladom prijatia návrhu na uzatvorenie Dohody o ochrane dôverných informácií a skutočností tvoriacich obchodné tajomstvo je, že Telekom neeviduje voči Oprávnenému poskytovateľovi žiadne pohľadávky súvisiace s poskytovaním veľkoobchodných služieb Telekomu po lehote splatnosti a skutočnosť, že Oprávnený poskytovateľ ho zaslal úplný, v súlade s bodom 1.1.3., a riadne podpísaný štatutárnym orgánom alebo inou oprávnenou osobou Oprávneného poskytovateľa, resp. inou splnomocnenou osobou oprávnenou konať v mene Oprávneného poskytovateľa a tieto skutočnosti hodnoverne a riadne zdokladoval a zároveň spĺňa podmienky na poskytovanie elektronických komunikačných sietí a/alebo služieb prostredníctvom pevnej elektronickej komunikačnej siete podľa zákona č. 351/2011 Z.z. o elektronických komunikáciách v platnom znení (ďalej len „ZoEK“).
- 1.1.3. Návrh na uzatvorenie Dohody o ochrane dôverných informácií a skutočností tvoriacich obchodné tajomstvo obsahuje nasledovné údaje týkajúce sa Oprávneného poskytovateľa:
 - identifikačné údaje Oprávneného poskytovateľa (obchodné meno, sídlo alebo miesto podnikania, IČO, DIČ, IČ DPH),
 - údaje o štatutárnom orgáne spoločnosti,
 - osvedčenú kópiu výpisu alebo originál výpisu z obchodného alebo iného príslušného registra, ktorá nie je staršia ako 3 mesiace, ku dňu predloženia návrhov zmlúv podľa bodu 1.1.1,
 - osvedčenú kópiu potvrdenia Úradu pre reguláciu el. komunikácií a poštových služieb SR (predtým Telekomunikačného úradu SR) o splnení oznamovacej povinnosti podľa ZoEK (v prípade, ak takýmto potvrdením Oprávnený poskytovateľ nedisponuje, čestné vyhlásenie o tom, že je oprávnený na poskytovanie telekomunikačných služieb s označením všeobecného povolenia, ktorého podmienky splnil).
- 1.1.4. Predpokladom prijatia návrhu Rámcovej zmluvy o prístupe k účastníckym vedeniam je uzatvorenie Dohody o ochrane dôverných informácií a skutočností tvoriacich obchodné tajomstvo najneskôr súčasne s uzatvorením Rámcovej zmluvy o prístupe k účastníckym vedeniam ako aj skutočnosť, že predložený návrh Rámcovej zmluvy o prístupe k účastníckym vedeniam je úplný, riadne podpísaný štatutárnym orgánom alebo inou oprávnenou osobou Oprávneného poskytovateľa, resp. inou splnomocnenou osobou oprávnenou konať v mene Oprávneného poskytovateľa.
- 1.1.5. Telekom je v prípade, že neboli splnené predpoklady prijatia návrhov podľa bodu 1.1.2 alebo 1.1.4 alebo tieto návrhy obsahujú vecné zmeny a doplnenia v porovnaní so vzormi, ktoré tvoria prílohu referenčnej ponuky, oprávnený predložený návrh zamietnuť s oznámením dôvodov zamietnutia Oprávnenému poskytovateľovi.
- 1.1.6. Telekom sa vyjadrí k úvodnému návrhu Dohody o ochrane dôverných informácií a skutočností tvoriacich obchodné resp. akémukol'vek ďalšiemu Oprávneným poskytovateľom zmenenému alebo doplnenému návrhu Dohody o ochrane dôverných informácií a skutočností tvoriacich obchodné v lehote do 10 pracovných dní odo dňa jeho doručenia tak, že ho buď akceptuje alebo zamietne a predloží svoje ďalšie návrhy a doplnenia ako svoj protinávrh.
- 1.1.7. Telekom sa vyjadrí k úvodnému návrhu Rámcovej zmluvy o prístupe k účastníckym vedeniam resp. akémukol'vek ďalšiemu Oprávneným poskytovateľom zmenenému alebo doplnenému návrhu Rámcovej zmluvy o prístupe k účastníckym vedeniam v lehote do 20 pracovných dní odo dňa jeho doručenia tak, že ho buď akceptuje alebo predloží svoje ďalšie návrhy a doplnenia ako svoj protinávrh.
- 1.1.8. Telekom sa zaväzuje, že informácie, obchodné dokumenty a doklady získané pred uzatvorením Dohody o ochrane dôverných informácií a skutočností tvoriacich obchodné tajomstvo a pred uzatvorením Rámcovej zmluvy o prístupe k účastníckym vedeniam, nezneužije a neposkytne tretej strane bez predchádzajúceho písomného súhlasu Oprávneného poskytovateľa, a to bez ohľadu na to, či dôjde k uzatvoreniu Dohody o ochrane dôverných informácií a skutočností tvoriacich obchodné tajomstvo a Rámcovej zmluvy o prístupe k účastníckym vedeniam alebo nie.

- 1.1.9. Za deň uzatvorenia Dohody o ochrane dôverných informácií a skutočností tvoriacich obchodné tajomstvo a deň uzatvorenia Rámcovej zmluvy o prístupe k účastníckym vedeniam sa považuje deň ich podpísania v poradí druhou zmluvnou stranou.
- 1.1.10. Uzatvorená Dohoda o ochrane dôverných informácií a skutočností tvoriacich obchodné tajomstvo a uzatvorená Rámcová zmluva o prístupe k účastníckym vedeniam nadobúda účinnosť dňom jej doručenia druhej zmluvnej strane.
- 1.1.11. Zmena a zánik Rámcovej zmluvy o prístupe k účastníckym vedeniam sa uskutočňuje za podmienok, spôsobom a v rozsahu uvedenom vo vzore Rámcovej zmluvy o prístupe k účastníckym vedeniam.

1.2 Prístup k informáciám o VTS Telekom spracovaných z neverejných informačných systémov

- 1.2.1 Odo dňa účinnosti Rámcovej zmluvy o prístupe k účastníckym vedeniam má Oprávnený poskytovateľ právo prístupovať k informáciám o VTS Telekom spracovaných z neverejných informačných systémov .
- 1.2.2 Informácie o VTS Telekom sú súčasťou tejto referenčnej ponuky a sú sprístupňované v dvoch úrovniach:
 - a.) súhrnné informácie – táto úroveň obsahuje súhrnné a štatistické informácie o VTS Telekom (počty hlavných rozvádzačov v jednotlivých obciach, celkové počty dostupných účastníckych vedení a zriadených hlasových a širokopásmových služieb na nich ako aj priemernú vzdialenosť medzi hlavným rozvádzačom a účastníckymi rozvádzačmi v danej obci, poštové smerové číslo a telefónnu predvoľbu platnú v danej obci a zoznam hlavných rozvádzačov). Súhrnné informácie sú voľne dostupné a tvoria Prílohu č. 8 tejto referenčnej ponuky; Telekom zároveň uverejňuje informácie o VTS (napr. dostupnosť VDSL služieb) na svojej web stránke <https://www.telekom.sk/dokumenty/informacie-o-vts-st/>.
 - b.) úplné informácie, ktoré sú Oprávnenému Poskytovateľovi k dispozícii po uzatvorení Dohody o ochrane dôverných informácií a skutočností tvoriacich obchodné tajomstvo a obsahujú najmä nasledovné informácie:
 - zoznam budov Telekomu, v ktorých sa predpokladá, že priestory v budove umožňujú výstavbu kolokačného priestoru/miesta,
 - umiestnenie hlavných, traťových, sieťových a účastníckych rozvádzačov, prípadne iných možných miest prístupu (napríklad káblová komora, účastnícka krabica)
 - vzdialenosti, počty voľných vedení a útlmy medzi jednotlivými rozvádzačmi,
 - výskyt združovacích zariadení na trase,
 - Počet účastníckych vedení pripojených na konkrétny účastnícky rozvádzač, ich obsadenosť, vitalitu, počty zriadených služieb v členení na hlasové a širokopásmové (ADSL) služby a maximálnu dosiahnuteľnú prenosovú kapacitu pri širokopásmových službách (ADSL).
- 1.2.3 Telekom bude aktualizovať úplné informácie týždenne. Informácie budú sprístupnené prostredníctvom zabezpečeného FTP servera. Prístup k takémuto serveru bude možný prostredníctvom bežného FTP klienta (napríklad voľne dostupný softvér FileZilla) a bezpečnostných softvérových certifikátov, ktoré generuje Telekom. Na vygenerovanie bezpečnostných certifikátov je potrebné Telekomu oznámiť prístupové údaje, najmä:
 - prístupové meno;
 - statickú IP adresu počítača, z ktorého sa na zabezpečený FTP server bude prístupovať;
 - adresár/adresáre, do ktorých je potrebné prístup zriadiť.
- 1.2.4 Prístup k informáciám o VTS spracovaných z neverejných informačných systémov Telekomu umožní Oprávnenému poskytovateľovi získať najmä informácie potrebné na dimenzovanie jeho materiálnych a ľudských zdrojov a na plánovanie.

1.2.5 Vzor Úplných informácií o VTS

Úplné informácie o VTS sú publikované v nasledovnej štruktúre:

VOICE2UR	DSL2UR	MENO_1	OKRES_1	MESTO_1	ULICA_1	UTLM_1	DLZKA_1	VITAL_1	ADSL1_1	ADSL2_1	MENO_2	OKRES_2	MESTO_2	ULICA_2
1	0	UR:BAHO:000008:A.Hlinku 38.16/4-4	BAHO	Báhoň	A.Hlinku	3	0,2	1	8600	22600	HRz:001:BAHO:BAHON	BAHO	Báhoň	A.Hlinku
2	1	UR:BAHO:000278:Cintorínska 67	BAHO	Báhoň	Cintorínska	35	0,01	1	10100	23500	HRz:002:BAHO:Cintorins	BAHO	Báhoň	Cintorínska
1	0	UR:BLAE:000007:Šarfická 59:18/6-0-0	BLAE	Blatné	Šarfická	7	0,465	1	12300	18600	HRz:001:BLAE:BLATNE	BLAE	Blatné	Šarfická
5	1	UR:BLAE:000019:Družstevná:18/7-0-0	BLAE	Blatné	Družstevná	17	0,5	1	8600	23000	HRz:001:BLAE:BLATNE	BLAE	Blatné	Šarfická
1	0	UR:BRNO:366809:Tabaková 32	BRNO	Bernolákovo	Tabaková	48	2,5	1	10400	14200	HRz:002:BRNO:Bernolák	BRNO	Bernolákovo	Viničná
11	2	UR:BRNO:366811:Obilná 42:bytovka	BRNO	Bernolákovo	Obilná	29	1,4	1	7700	16100	HRz:002:BRNO:Bernolák	BRNO	Bernolákovo	Viničná
1	0	UR:BRNO:366812:Mostová 15:stfp	BRNO	Bernolákovo	Mostová	20	1,2	1	10000	14300	HRz:002:BRNO:Bernolák	BRNO	Bernolákovo	Viničná

Vysvetlivky:

Voice2UR – počet hlasových služieb zriadených na danom Účastníckom rozvádzači

DSL2UR – počet širokopásmových služieb zriadených na danom Účastníckom rozvádzači

Meno_1 – názov Účastníckeho rozvádzača

Okres_1, Mesto_1, Ulica_1 – adresné údaje prislúchajúce k rozvádzaču s názvom uvedeným v stĺpci Meno_1

Utlm_1 – útlm vedenia medzi rozvádzačom uvedeným v stĺpci Meno_1 a príslušným hlavným rozvádzačom

Dlžka_1 – dĺžka vedenia medzi rozvádzačom uvedeným v stĺpci Meno_1 a príslušným hlavným rozvádzačom

Vital_1 – vitalita vedenia medzi rozvádzačom uvedeným v stĺpci Meno_1 a príslušným hlavným rozvádzačom (vitalita je súhrnný parameter a nadobúda hodnoty 0, ak na danom vedení nie je možné zriadiť ďalšiu ADSL1 službu, resp. 2 ak na takomto vedení je možné zriadiť ďalšiu ADSL1 službu)

ADSL1_1 – maximálna hodnota download dosiahnuteľná na vedení v prípade ADSL1 služby

ADSL2_1 – maximálna hodnota download dosiahnuteľná na vedení v prípade ADSL2+ služby

1.3 Súvisiace zmluvy

1.3.1 Na základe účinnej Rámcovej zmluvy o prístupe k účastníckym vedeniam zmluvné strany uzatvoria Zmluvu o kolokácii (ak táto zmluva nebola uzatvorená skôr a súčasne umožňuje využitie kolokačného priestoru /miesta aj pre potreby poskytovania Prístupu k účastníckemu vedeniu) za účelom vytvorenia a užívania priestoru/miesta na umiestnenie zariadení Oprávneného poskytovateľa nevyhnutne potrebných na poskytnutie prístupu k účastníckym vedeniam a/alebo za účelom užívania súvisiacich zariadení Oprávneným poskytovateľom.

1.3.2 Po uzatvorení vyššie uvedených zmlúv môže Oprávnený poskytovateľ podať žiadosť o zriadenie prístupu k účastníckemu vedeniu za podmienok uvedených v bode 2. tejto Prílohy.

1.4 Žiadosť o kvalifikáciu účastníckeho vedenia

Administratívna kvalifikácia účastníckeho vedenia poskytuje Oprávnenému poskytovateľovi presné informácie o kvalite sieťových zdrojov a vhodnosti poskytnutia prístupu k účastníckym vedeniam. Zároveň kvalifikácia vedenia garantuje Oprávnenému poskytovateľovi rezerváciu vedenia na dobu 90 dní od predloženia výsledkov kvalifikácie, počas ktorých Telekom nebude s kvalifikovaným vedením inak narábať. Výsledok kvalifikácie platí bez časového obmedzenia, pokiaľ na trase vedenia, ktorého sa kvalifikácia týka, nedošlo k podstatným fyzikálnym zmenám spôsobilým zmeniť výsledok kvalifikácie.

Administratívna kvalifikácia účastníckeho vedenia je voliteľným úkonom, teda prístup k účastníckemu vedeniu je možné zriadiť aj bez vykonania administratívnej kvalifikácie.

Administratívnu kvalifikáciu účastníckeho vedenia vykoná Telekom len na základe požiadavky OP

1.4.1 Predpoklady podania žiadosti o kvalifikáciu účastníckeho vedenia

Žiadosť o kvalifikáciu účastníckeho vedenia podáva Oprávnený poskytovateľ najskôr po účinnosti Rámcovej zmluvy o prístupe k účastníckym vedeniam.

1.4.2 Náležitosti žiadosti o kvalifikáciu účastníckeho vedenia

Žiadosť o kvalifikáciu účastníckeho vedenia obsahuje údaje uvedené vo formulári žiadosti o kvalifikáciu účastníckeho vedenia.

1.4.3 Úplnosť žiadosti o kvalifikáciu účastníckeho vedenia

Za neúplnú žiadosť o kvalifikáciu účastníckeho vedenia sa považuje taká žiadosť, ktorá neobsahuje údaje podľa bodu 1.4.2 tejto Prílohy. Následkom predloženia neúplnej žiadosti podľa tohto bodu je, že nezačne plynúť lehota na kvalifikáciu účastníckeho vedenia. Úplnosť žiadosti posudzuje Telekom. Ak Telekom posúdi žiadosť o kvalifikáciu účastníckeho vedenia ako neúplnú, žiadosť zamietne a súčasne oznámi Oprávnenému poskytovateľovi dôvody zamietnutia.

1.4.4 Lehota na vybavenie žiadosti o kvalifikáciu účastníckeho vedenia

Telekom posúdi žiadosť o kvalifikáciu účastníckeho vedenia v lehote do 10 pracovných dní odo dňa doručenia úplnej a správnej žiadosti o kvalifikáciu účastníckeho vedenia

1.4.5 Akceptovanie výsledku kvalifikácie účastníckeho vedenia

V prípade, že oznámenie o kvalifikácii neobsahuje zamietavé stanovisko, t. j. k účastníckemu vedeniu je možné zriadiť prístup pre Oprávneného poskytovateľa podľa podmienok Telekom RUO, a Oprávnený poskytovateľ sa rozhodne podať žiadosť o zriadenie prístupu k účastníckemu vedeniu, musí tak urobiť do 20 dní od prijatia oznámenia o kvalifikácii účastníckeho vedenia. Oprávnený poskytovateľ je aj v takomto prípade povinný dodržať všetky podmienky Telekom RUO, najmä Prílohy 8 – Hospodárenie s frekvenčným spektrom v prístupovej sieti.

1.4.6 Oznámenie o kvalifikácii účastníckeho vedenia

Výsledkom posúdenia žiadosti o kvalifikáciu účastníckeho vedenia je oznámenie o kvalifikácii účastníckeho vedenia. Oznámenie o kvalifikácii obsahuje všetky pri kvalifikačnom meraní zistené údaje (maximálna prenosová rýchlosť, útlm, Signal to Noise Ratio pre ADSL1, ADSL2+, VDSL, SHDSL) a to v prípade pozitívneho aj negatívneho výsledku kvalifikácie.

2. Prístup k účastníckemu vedeniu

Zmluvné strany uzatvoria v súvislosti s prístupom ku konkrétnemu účastníckemu vedeniu Zmluvu o prístupe k účastníckemu vedeniu. Zmluva o prístupe k účastníckemu vedeniu sa uzatvára na podklade príslušnej žiadosti Oprávneného poskytovateľa o zriadenie prístupu k účastníckemu vedeniu alebo zriadenie prístupu k účastníckemu vedeniu transferom prístupu k účastníckemu vedeniu a zriadením prístupu k účastníckemu vedeniu alebo vykonaním transferu prístupu k účastníckemu vedeniu zo strany Telekomu. Za deň uzatvorenia Zmluvy o prístupe k účastníckemu vedeniu sa považuje deň zriadenia prístupu k účastníckemu vedeniu alebo deň vykonania transferu prístupu k účastníckemu vedeniu pre Oprávneného poskytovateľa podávajúceho príslušnú žiadosť.

Zmena a zánik zmluvy o prístupe k účastníckemu vedeniu nastane za podmienok uvedených v tejto Prílohe, na základe príslušnej žiadosti Oprávneného poskytovateľa alebo v dôsledku iných skutočností uvedených v tejto Prílohe.

V rámci prístupu k účastníckemu vedeniu existujú tieto aktívne úkony, ktoré Telekom zrealizuje na základe príslušnej žiadosti podanej Oprávneným poskytovateľom:

1. zriadenie prístupu k účastníckemu vedeniu,
2. zmena prístupu k účastníckemu vedeniu:
 - zmena prístupu k účastníckemu vedeniu zo spoločného prístupu k účastníckemu vedeniu na úplný prístup k účastníckemu vedeniu,
 - zmena prístupu k účastníckemu vedeniu z úplného prístupu k účastníckemu vedeniu na spoločný prístup k účastníckemu vedeniu,
3. zriadenie prístupu k účastníckemu vedeniu transferom prístupu k účastníckemu vedeniu,
4. zrušenie prístupu k účastníckemu vedeniu,
5. stornovanie žiadosti o zriadenie, zmenu, transfer alebo zrušenie prístupu k účastníckemu vedeniu.

V rámci prístupu k účastníckemu vedeniu existujú tieto pasívne úkony zrealizované Telekomom na základe inej skutočnosti, ako je podanie príslušnej žiadosti zo strany Oprávneného poskytovateľa, z hľadiska Oprávneného poskytovateľa:

6. preloženie účastníckeho vedenia na žiadosť účastníka na základe zmluvy o pripojení / zmluvy o poskytovaní verejných služieb uzatvorenej s Telekomom v prípade spoločného prístupu k účastníckemu vedeniu,
7. zánik prístupu k účastníckemu vedeniu.

Zmena zmluvy o prístupe k účastníckemu vedeniu nastane z dôvodov uvedených vyššie pod bodom 2 a v prípade, že súčasne nedochádza k zániku zmluvy o prístupe k účastníckemu vedeniu aj v bode 6.

Zánik zmluvy o prístupe k účastníckemu vedeniu nastane z dôvodov uvedených vyššie (bod 3, 4 a 7).

Oprávnený poskytovateľ uhradí Telekomu príslušné poplatky za vykonanie príslušného úkonu podľa Prílohy 11 (Poplatky a ceny).

2.1 Zriadenie prístupu

Oprávnený poskytovateľ na základe podmienok Rámcovej zmluvy o prístupe k účastníckym vedeniam, Zmluvy o kolokácii po nadobudnutí účinnosti Rámcovej zmluvy o prístupe k účastníckym vedeniam môže podať žiadosť o zriadenie prístupu k účastníckemu vedeniu.

2.1.1 Zriadenie úplného prístupu k účastníckemu vedeniu

2.1.1.1 Predpoklady prijatia žiadosti o zriadenie úplného prístupu k účastníckemu vedeniu

Žiadosť bude prijatá za predpokladu, že:

- sa vzťahuje na také miesto prístupu, ku ktorému:
 - a) Oprávnený poskytovateľ už prevzal kolokačný priestor a kolokačné miesto a k nim prislúchajúce súvisiace zariadenia alebo prevzal výlučne inštalované súvisiace zariadenia pokiaľ k danému miestu kolokácie podal žiadosť o inštaláciu súvisiacich zariadení,
 - b) Telekom neeviduje voči Oprávnenému poskytovateľovi žiadnu pohľadávku po lehote splatnosti vzťahujúcu sa na kolokačné miesto (vrátane súvisiacich zariadení a iných účastníckych vedení), vo vzťahu ku ktorému sa podáva žiadosť o prístup k účastníckemu vedeniu,
 - c) je k dispozícii dostatočná kapacita súvisiacich zariadení alebo najneskôr spolu so žiadosťou o prístup k účastníckemu vedeniu Oprávnený poskytovateľ požiadal o rozšírenie kapacity súvisiacich zariadení formou žiadosti o zmenu súvisiacich zariadení za účelom ich doplnenia v potrebnej miere,
- oznámenie o kvalifikácii účastníckeho vedenia nevyklučuje zriadenie prístupu k účastníckemu vedeniu podľa podmienok Telekom RUO
- Telekom neposkytuje ani nebude poskytovať na základe skôr doručenej žiadosti koncového užívateľa na požadovanom účastníckom vedení niektorú z konfliktných služieb elektronických komunikácií uvedených v Prílohe 2 (Úplný prístup k účastníckemu vedeniu)
- žiadosť obsahuje náležitosti podľa bodu 2.1.1.2.

2.1.1.2 Náležitosti žiadosti o zriadenie úplného prístupu k účastníckemu vedeniu

Žiadosť o zriadenie úplného prístupu k účastníckemu vedeniu musí obsahovať všetky povinné údaje stanovené vo formulári žiadosti o zriadenie prístupu k účastníckemu vedeniu, ktoré sú nevyhnutné k zriadeniu úplného prístupu k účastníckemu vedeniu.

2.1.1.3 Úplnosť žiadosti o zriadenie úplného prístupu k účastníckemu vedeniu

Žiadosť o zriadenie prístupu k účastníckemu vedeniu, ktorá neobsahuje úplné a správne údaje podľa bodu 2.1.1.2 alebo nespĺňa predpoklady jej prijatia podľa bodu 2.1.1.1, je považovaná za neúplnú žiadosť o zriadenie úplného

prístupu k účastníckemu vedeniu.. Ak je žiadosť posúdená ako neúplná, Telekom do 2 pracovných dní od jej doručenia oznámi Oprávnenému poskytovateľovi zamietnutie žiadosti o zriadenie úplného prístupu k účastníckemu vedeniu.

2.1.1.4 Prijatie žiadosti o zriadenie úplného prístupu k účastníckemu vedeniu

V prípade, že Oprávnený poskytovateľ podal žiadosť o zriadenie úplného prístupu k účastníckemu vedeniu za splnenia predpokladov jej prijatia podľa bodu 2.1.1.1 a žiadosť o zriadenie úplného prístupu k účastníckemu vedeniu obsahuje všetky náležitosti podľa bodu 2.1.1.2 a súčasne neexistuje dôvod na odmietnutie zriadenia úplného prístupu k účastníckemu, Telekom prijme túto žiadosť a informuje Oprávneného poskytovateľa o prijatí žiadosti do 2 pracovných dní od jej doručenia Telekomu a súčasne oznámi Oprávnenému poskytovateľovi dátum zriadenia úplného prístupu k účastníckemu vedeniu. Deň odoslania oznámenia o prijatí žiadosti o zriadenie úplného prístupu k účastníckemu vedeniu sa považuje za deň prijatia žiadosti.

2.1.1.5 Lehota zriadenia úplného prístupu k účastníckemu vedeniu

Lehoty na zriadenie úplného prístupu k účastníckemu vedeniu sú nasledovné:

- Ak je žiadosť o zriadenie úplného prístupu k účastníckemu vedeniu prijatá Telekomom viac ako 10 dní pred zánikom poslednej Zmluvy o pripojení, zakladajúcej zmluvný vzťah koncového užívateľa s Telekomom, v 80% všetkých prípadoch bude úplný prístup k účastníckemu vedeniu zriadený v deň zániku Zmluvy o pripojení uzatvorenej medzi účastníkom a Telekomom.
- Ak je žiadosť o zriadenie úplného prístupu k účastníckemu vedeniu prijatá Telekomom menej ako 10 dní pred zánikom poslednej Zmluvy o pripojení, zakladajúcej zmluvný vzťah koncového užívateľa s Telekomom, bude v 80% všetkých prípadoch úplný prístup k účastníckemu vedeniu zriadený v lehote 10 dní odo dňa prijatia žiadosti o zriadenie úplného prístupu k účastníckemu vedeniu bez ohľadu na deň zániku Zmluvy o pripojení uzatvorenej medzi koncovým užívateľom a Telekomom.
- Ak je žiadosť o zriadenie úplného prístupu k účastníckemu vedeniu prijatá Telekomom a na sprístupňovanom vedení Telekom neposkytuje v čase prijatia žiadosti o zriadenie prístupu k účastníckemu vedeniu el. komunikačné služby, bude v 80% všetkých prípadoch úplný prístup k účastníckemu vedeniu zriadený v lehote 10 dní odo dňa prijatia žiadosti o zriadenie úplného prístupu k účastníckemu vedeniu.

V prípade, keď Oprávnený poskytovateľ súčasne s podaním žiadosti o úplný prístup k účastníckemu vedeniu podal aj žiadosť o zmenu súvisiacich zariadení za účelom doplnenia súvisiacich zariadení z dôvodu, že nie je k dispozícii dostatočná kapacita súvisiacich zariadení, nenesie Telekom žiadnu zodpovednosť v prípade, že pri zriadení požadovaného prístupu nie je k dispozícii dostatočná kapacita súvisiacich zariadení potrebná na poskytovanie elektronických komunikačných služieb koncovému užívateľovi Oprávneného poskytovateľa, ak bude zmena vykonaná v stanovenom alebo dohodnutom čase.

2.1.1.6 Odmietnutie zriadenia úplného prístupu k účastníckemu vedeniu

V prípade, že na vedení Telekom poskytuje svoje služby a v lehote najneskôr 10 dní po doručení žiadosti Oprávneného poskytovateľa o zriadenie úplného prístupu k účastníckemu vedeniu nedôjde k úkonu účastníka smerujúceho k zániku Zmluvy o pripojení uzatvorenej s Telekomom, bude zriadenie úplného prístupu k účastníckemu vedeniu odmietnuté.

Telekom nezriadi úplný prístup k účastníckemu vedeniu v prípade, ak nie sú splnené podmienky podľa Prílohy 7 (Hospodárenie s frekvenčným spektrom v prístupovej sieti).

Oprávnený poskytovateľ bude o odmietnutí zriadenia úplného prístupu k účastníckemu vedeniu bezodkladne informovaný.

Oprávnený poskytovateľ v prípade odmietnutia zriadenia úplného prístupu k účastníckemu vedeniu uhradí Telekomu poplatok za odmietnutie zriadenia úplného prístupu k účastníckemu vedeniu. Tento poplatok Telekom neučtuje, ak nezriadi prístup k účastníckemu z dôvodu nenaplnenia podmienok podľa Prílohy 7 (Hospodárenie s frekvenčným spektrom v prístupovej sieti).

Telekom je povinný Oprávnenému poskytovateľovi oznámiť dôvod odmietnutia zriadenia úplného prístupu k účastníckemu vedeniu. V prípade, že by vedenie bolo možné sprístupniť iba s dodatočnými investíciami, vyčíslí Telekom ich výšku a v lehote do 30 dní odo dňa oznámenia dôvodu odmietnutia zriadenia úplného prístupu k účastníckemu vedeniu ich predloží Oprávnenému poskytovateľovi spolu s popisom potrebných úprav a lehotou potrebnou na ich vykonanie. Oprávnený poskytovateľ má možnosť (nie však povinnosť) požiadať Telekom o vykonanie potrebných úprav a sprístupnenie účastníckeho vedenia. Oprávnenému poskytovateľovi bude účtovaný poplatok za zriadenie prístupu k účastníckemu vedeniu vo výške uvedenej v Oznámení o odmietnutí zriadenia úplného prístupu k účastníckemu vedeniu. Lehota na zriadenie prístupu (určená v Oznámení o odmietnutí zriadenia úplného prístupu k účastníckemu vedeniu) v takomto prípade začne plynúť dňom doručenia súhlasného stanoviska s dodatočnými investíciami Telekomu.

2.1.1.7 Zriadenie úplného prístupu k účastníckemu vedeniu

Zriadenie úplného prístupu k účastníckemu vedeniu oznámi Telekom Oprávnenému poskytovateľovi zaslaním Oznámenia o zriadení úplného prístupu k účastníckemu vedeniu.

Vo výnimočných prípadoch Telekom neodovzdá účastníckemu vedeniu, ak nie sú splnené podmienky podľa Prílohy 7 (Hospodárenie s frekvenčným spektrom v prístupovej sieti).

2.1.2 Zriadenie spoločného prístupu k účastníckemu vedeniu

Podmienkou zriadenia spoločného prístupu k účastníckemu vedeniu je v prípade, ak nadhovorové pásmo frekvenčného spektra účastníckeho vedenia:

- a) nie je využívané (alebo inak blokované), aby
 - koncový užívateľ mal s Telekomom uzatvorenú zmluvu o pripojení, ktorej predmetom je poskytovanie služieb elektronických komunikácií v hovorovom pásme frekvenčného spektra účastníckeho vedenia;
- b) je využívané, aby
 - nastal zánik zmluvy o pripojení uzatvorenej medzi Telekomom a koncovým užívateľom, ktorej predmetom je poskytovanie elektronických komunikačných služieb v nadhovorovom pásme frekvenčného spektra účastníckeho vedenia.

2.1.2.1 Predpoklady prijatia žiadosti o zriadenie spoločného prístupu k účastníckemu vedeniu

Žiadosť o zriadenie spoločného prístupu k účastníckemu vedeniu sa môže vzťahovať len na vedenie, na ktorom Telekom ku ňu podania žiadosti o zriadenie spoločného prístupu k účastníckemu vedeniu poskytuje svoje služby využívajúce hovorové pásmo frekvenčného spektra vedenia účastníckemu vedeniu.

Žiadosť bude prijatá za predpokladu, že:

- sa vzťahuje na také miesto prístupu, ku ktorému:
 - a) Oprávnený poskytovateľ už prevzal kolokačný priestor a kolokačné miesto a k nim prislúchajúce súvisiace zariadenia alebo prevzal výlučne inštalované súvisiace zariadenia pokiaľ k danému miestu kolokácie podal žiadosť o inštaláciu súvisiacich zariadení
 - b) Telekom neeviduje voči Oprávnenému poskytovateľovi žiadnu pohľadávku po lehote splatnosti vzťahujúcu sa na kolokačné miesto (vrátane súvisiacich zariadení a iných účastníckych vedení), vo vzťahu ku ktorému sa podáva žiadosť o spoločný prístup k účastníckemu vedeniu
 - c) je k dispozícii dostatočná kapacita súvisiacich zariadení alebo najneskôr spolu so žiadosťou o prístup k účastníckemu vedeniu Oprávnený poskytovateľ požiadal o rozšírenie kapacity súvisiacich zariadení formou žiadosti o zmenu súvisiacich zariadení za účelom ich doplnenia v potrebnej miere
- oznámenie o kvalifikácii účastníckeho vedenia nevyklučuje zriadenie prístupu k účastníckemu vedeniu podľa podmienok Telekom RUO
- na účastníckom vedení nie sú inštalované zariadenia znemožňujúce prístup k účastníckemu vedeniu
- Telekom neposkytuje ani nebude poskytovať na základe skôr doručenej žiadosti koncového užívateľa na požadovanom účastníckom vedení niektorú z konfliktných služieb elektronických komunikácií uvedených v Prílohe 3 (Spoločný prístup k účastníckemu vedeniu)

- žiadosť obsahuje náležitosti podľa bodu 2.1.2.2.

2.1.2.2 Náležitosti žiadosti o zriadenie spoločného prístupu k účastníckemu vedeniu

Žiadosť o zriadenie spoločného prístupu k účastníckemu vedeniu musí obsahovať všetky povinné údaje stanovené vo formulári žiadosti o zriadenie prístupu k účastníckemu vedeniu, ktoré sú nevyhnutné k zriadeniu spoločného prístupu k účastníckemu vedeniu.

2.1.2.3 Úplnosť žiadosti o zriadenie spoločného prístupu k účastníckemu vedeniu

Žiadosť o zriadenie spoločného prístupu k účastníckemu vedeniu, ktorá neobsahuje úplné a správne údaje podľa bodu 2.1.2.2 alebo nespĺňa predpoklady jej prijatia podľa bodu 2.1.2.1, je považovaná za neúplnú žiadosť o zriadenie spoločného prístupu k účastníckemu vedeniu. Ak je žiadosť posúdená ako neúplná, Telekom do 2 pracovných dní od jej doručenia oznámi Oprávnenému poskytovateľovi zamietnutie žiadosti o zriadenie spoločného prístupu k účastníckemu vedeniu.

2.1.2.4 Prijatie žiadosti o zriadenie spoločného prístupu k účastníckemu vedeniu

V prípade, že Oprávnený poskytovateľ podal žiadosť o zriadenie spoločného prístupu k účastníckemu vedeniu za splnenia predpokladov jej prijatia podľa bodu 2.1.2.1, žiadosť o zriadenie spoločného prístupu k účastníckemu vedeniu obsahuje všetky náležitosti podľa bodu 2.1.2.2 a súčasne neexistuje dôvod na odmietnutie žiadosti, Telekom prijme túto žiadosť a informuje Oprávneného poskytovateľa o prijatí žiadosti do 2 pracovných dní od jej doručenia Telekomu. Deň odoslania oznámenia o prijatí žiadosti o zriadenie spoločného prístupu k účastníckemu vedeniu sa považuje za deň prijatia žiadosti.

2.1.2.5 Lehota zriadenia spoločného prístupu k účastníckemu vedeniu

Lehoty na zriadenie spoločného prístupu k účastníckemu vedeniu sú nasledovné:

- V prípade, že nadhovorové pásmo frekvenčného spektra účastníckeho vedenia nie je využívané (alebo inak blokované) a koncový užívateľ má s Telekomom uzatvorenú zmluvu o pripojení, ktorej predmetom je poskytovanie služieb elektronických komunikácií v hovorovom pásme frekvenčného spektra účastníckeho vedenia, bude v 80% všetkých prípadoch spoločný prístup k účastníckemu vedeniu zriadený v lehote do 10 dní od prijatia žiadosti o zriadenie spoločného prístupu k účastníckemu vedeniu.
- V prípade, že nadhovorové pásmo frekvenčného spektra účastníckeho vedenia je využívané a žiadosť o zriadenie spoločného prístupu k účastníckemu vedeniu bola prijatá Telekomom viac ako 10 dní pred zánikom zmluvy o pripojení uzatvorenej medzi Telekomom a koncovým užívateľom, ktorej predmetom je poskytovanie elektronických komunikačných služieb v nadhovorovom pásme frekvenčného spektra účastníckeho vedenia, spoločný prístup k účastníckemu vedeniu bude v 80% všetkých prípadoch zriadený v deň zániku zmluvy o pripojení uzatvorenej medzi Telekomom a koncovým užívateľom, ktorej predmetom je poskytovanie elektronických komunikačných služieb v nadhovorovom pásme frekvenčného spektra účastníckeho vedenia.
- Ak bola žiadosť o zriadenie spoločného prístupu k účastníckemu vedeniu prijatá Telekomom menej ako 10 dní pred zánikom zmluvy o pripojení uzatvorenej medzi Telekomom a koncovým užívateľom, ktorej predmetom je poskytovanie elektronických komunikačných služieb v nadhovorovom pásme frekvenčného spektra účastníckeho vedenia, spoločný prístup k účastníckemu vedeniu bude v 80% všetkých prípadoch zriadený v lehote najviac 10 dní od prijatia žiadosti o zriadenie spoločného prístupu k účastníckemu vedeniu bez ohľadu na deň zániku zmluvy o pripojení uzatvorenej medzi Telekomom a koncovým užívateľom, ktorej predmetom je poskytovanie elektronických komunikačných služieb v nadhovorovom pásme frekvenčného spektra účastníckeho vedenia.

V prípade, keď Oprávnený poskytovateľ súčasne s podaním žiadosti o spoločný prístup k účastníckemu vedeniu podal aj žiadosť o zmenu súvisiacich zariadení za účelom doplnenia súvisiacich zariadení z dôvodu, že nie je k dispozícii dostatočná kapacita súvisiacich zariadení, nenesie Telekom žiadnu zodpovednosť v prípade, že pri zriadení

požadovaného prístupu nie je k dispozícii dostatočná kapacita súvisiacich zariadení potrebná na poskytovanie elektronických komunikačných služieb koncovému užívateľovi Oprávneného poskytovateľa, ak bude zmena vykonaná v ustanovenom alebo dohodnutom čase.

2.1.2.6 Odmietnutie zriadenia spoločného prístupu k účastníckemu vedeniu

Ak v lehote najneskôr 10 dní po doručení žiadosti Oprávneného poskytovateľa o zriadenie spoločného prístupu k účastníckemu vedeniu nedôjde k úkonu účastníka smerujúcemu k zániku Zmluvy o pripojení uzatvorenej s Telekomom, ktorej predmetom je poskytovanie elektronických komunikačných služieb v nadhovorovom pásme frekvenčného spektra účastníckeho vedenia, bude zriadenie spoločného prístupu k účastníckemu vedeniu odmietnuté.

Telekom nezriadi spoločný prístup k účastníckemu vedeniu v prípade, že nie sú splnené podmienky podľa Prílohy 7 (Hospodárenie s frekvenčným spektrom v prístupovej sieti).

Oprávnený poskytovateľ bude o odmietnutí zriadenia spoločného prístupu k účastníckemu vedeniu bezodkladne informovaný.

Oprávnený poskytovateľ v prípade odmietnutia zriadenia spoločného prístupu k účastníckemu vedeniu uhradí Telekomu poplatok za odmietnutie zriadenia spoločného prístupu k účastníckemu vedeniu. Tento poplatok Telekom neúčtuje, ak nezriadi prístup k účastníckemu vedeniu z dôvodu nesplnenia podmienok podľa Prílohy 7 (Hospodárenie s frekvenčným spektrom v prístupovej sieti).

Telekom je povinný Oprávnenému poskytovateľovi oznámiť dôvod odmietnutia zriadenia spoločného prístupu k účastníckemu vedeniu. V prípade, že by vedenie bolo možné sprístupniť iba s dodatočnými investíciami, vyčíslí Telekom ich výšku a v lehote do 30 dní odo dňa oznámenia dôvodu odmietnutia zriadenia spoločného prístupu k účastníckemu vedeniu ich predloží Oprávnenému poskytovateľovi spolu s popisom potrebných úprav a lehotou potrebnou na ich vykonanie. Oprávnený poskytovateľ má možnosť (nie však povinnosť) požiadať Telekom o vykonanie potrebných úprav a sprístupnenie účastníckeho vedenia. Oprávnenému poskytovateľovi bude účtovaný poplatok za zriadenie prístupu k účastníckemu vedeniu vo výške uvedenej v Oznámení o odmietnutí zriadenia spoločného prístupu k účastníckemu vedeniu. Lehota na zriadenie prístupu (určená v Oznámení o odmietnutí zriadenia spoločného prístupu k účastníckemu vedeniu) v takomto prípade začne plynúť dňom doručenia súhlasného stanoviska s dodatočnými investíciami Telekomu.

2.1.2.7 Zriadenie spoločného prístupu k účastníckemu vedeniu

Zriadenie spoločného prístupu k účastníckemu vedeniu oznámi Telekom Oprávnenému poskytovateľovi zaslaním potvrdenia o zriadení spoločného prístupu k účastníckemu vedeniu.

Vo výnimočných prípadoch Telekom neodovzdá účastnícke vedenie v prípade, ak nie sú splnené podmienky podľa Prílohy 7 (Hospodárenie s frekvenčným spektrom v prístupovej sieti).

2.2 Zmena prístupu k účastníckemu vedeniu

2.2.1 Zmena prístupu k účastníckemu vedeniu zo spoločného prístupu k účastníckemu vedeniu na úplný prístup k účastníckemu vedeniu

O vykonanie zmeny prístupu k účastníckemu vedeniu zo spoločného prístupu k účastníckemu vedeniu na úplný prístup k účastníckemu vedeniu žiada Oprávnený poskytovateľ Telekom vtedy, keď má na požadovanom účastníckom vedení, na ktorom mu Telekom poskytuje spoločný prístup k účastníckemu vedeniu, záujem poskytovať elektronické komunikačné služby aj v hovorovom frekvenčnom pásme účastníckeho vedenia, alebo z dôvodu zachovania prístupu k účastníckemu vedeniu, ak dôjde k úkonu účastníka alebo Telekomu smerujúcemu k zániku Zmluvy o pripojení uzatvorenej na poskytovanie služieb elektronických komunikácií v hovorovom pásme frekvenčného spektra, v dôsledku čoho by spoločný prístup k účastníckemu vedeniu zanikol.

Základnou podmienkou pre vykonanie zmeny spoločného prístupu k účastníckemu vedeniu na úplný prístup k účastníckemu vedeniu je zánik zmluvy o pripojení uzatvorenej medzi Telekomom a koncovým užívateľom, ktorej

predmetom je poskytovanie služieb elektronických komunikácií v hovorovom pásme frekvenčného spektra účastníckeho vedenia.

2.2.1.1 Predpoklady prijatia žiadosti o zmenu prístupu k účastníckemu vedeniu zo spoločného prístupu k účastníckemu vedeniu na úplný prístup k účastníckemu vedeniu

Žiadosť o zmenu prístupu k účastníckemu vedeniu zo spoločného prístupu k účastníckemu vedeniu na úplný prístup k účastníckemu vedeniu bude prijatá za predpokladu, že:

- sa vzťahuje na také účastnícke vedenie, ktoré je v čase podania tejto žiadosti predmetom poskytnutia spoločného prístupu k účastníckemu vedeniu Oprávnenému poskytovateľovi podávajúcemu žiadosť
- koncový užívateľ medzi zaslaním oznámenia o kvalifikácii účastníckeho vedenia Oprávnenému poskytovateľovi a doručením žiadosti o zmenu prístupu k účastníckemu vedeniu zo spoločného prístupu na úplný prístup k účastníckemu vedeniu nepožiadala Telekom o niektorú z konfliktných služieb elektronických komunikácií uvedených v Prílohe 2 (Úplný prístup k účastníckemu vedeniu)
- oznámenie o kvalifikácii účastníckeho vedenia nevyučuje zmenu prístupu k účastníckemu vedeniu podľa podmienok Telekom RUO je podaná v lehote akceptácie výsledku kvalifikácie účastníckeho vedenia

2.2.1.2 Náležitosti žiadosti o zmenu prístupu k účastníckemu vedeniu zo spoločného prístupu k účastníckemu vedeniu na úplný prístup k účastníckemu vedeniu

Žiadosť o zmenu prístupu k účastníckemu vedeniu zo spoločného prístupu k účastníckemu vedeniu na úplný prístup k účastníckemu vedeniu musí obsahovať všetky povinné údaje stanovené vo formulári žiadosti, ktoré sú nevyhnutné pre vykonanie tejto zmeny prístupu k účastníckemu vedeniu.

2.2.1.3 Úplnosť žiadosti o zmenu prístupu k účastníckemu vedeniu zo spoločného prístupu k účastníckemu vedeniu na úplný prístup k účastníckemu vedeniu

Žiadosť o zmenu prístupu k účastníckemu vedeniu, ktorá neobsahuje údaje podľa bodu 2.2.1.2 alebo nespĺňa predpoklady podľa bodu 2.2.1.1, je považovaná za neúplnú žiadosť o zmenu prístupu k účastníckemu vedeniu. Ak je žiadosť posúdená ako neúplná, Telekom do 2 pracovných dní od jej doručenia oznámi Oprávnenému poskytovateľovi zamietnutie žiadosti o prístup k účastníckemu vedeniu.

2.2.1.4 Prijatie žiadosti o zmenu prístupu k účastníckemu vedeniu zo spoločného prístupu k účastníckemu vedeniu na úplný prístup k účastníckemu vedeniu

V prípade, že Oprávnený poskytovateľ podal žiadosť o zmenu prístupu k účastníckemu vedeniu za splnenia predpokladov jej prijatia podľa bodu 2.2.1.1 a žiadosť o zmenu prístupu k účastníckemu vedeniu obsahuje všetky náležitosti podľa bodu 2.2.1.2, Telekom prijme žiadosť a informuje Oprávneného poskytovateľa do 2 pracovných dní od jej doručenia. Deň odoslania oznámenia o prijatí žiadosti o zmenu prístupu k účastníckemu vedeniu sa považuje za deň prijatia žiadosti. Deň odoslania oznámenia o prijatí žiadosti o zmenu prístupu k účastníckemu vedeniu sa považuje za deň prijatia žiadosti.

2.2.1.5 Odmietnutie vykonania zmeny prístupu k účastníckemu vedeniu zo spoločného prístupu k účastníckemu vedeniu na úplný prístup k účastníckemu vedeniu

Ak v lehote 10 dní po doručení žiadosti Oprávneného poskytovateľa nedôjde k úkonu účastníka smerujúceho k zániku zmluvy o pripojení uzatvorenej s Telekomom, ktorej predmetom je poskytovanie služby elektronických komunikácií v hovorovom pásme frekvenčného spektra (spoločný prístup k účastníckemu vedeniu), bude zmena prístupu k účastníckemu vedeniu zo spoločného prístupu k účastníckemu vedeniu na úplný prístup k účastníckemu vedeniu odmietnutá.

Ak Telekom poskytuje spoločný prístup k účastníckemu vedeniu a účastník alebo Telekom uskutoční úkon smerujúci k zániku zmluvy o pripojení uzatvorenej s Telekomom (jedná sa o prípady, keď Oprávnený poskytovateľ nepodal žiadosť o zmenu prístupu a v podstate je vylúčené, aby sa dozvedel o zániku spoločného prístupu k účastníckemu vedeniu inak ako od Telekomu), je Telekom povinný najneskôr v lehote do 3 dní od vykonania tohto úkonu oznámiť Oprávnenému poskytovateľovi, že dôjde k zániku zmluvy o pripojení a súčasne k zániku spoločného prístupu k účastníckemu vedeniu.

V takom prípade má Oprávnený poskytovateľ možnosť požiadať o zmenu prístupu k účastníckemu vedeniu zo spoločného prístupu k účastníckemu vedeniu na úplný prístup k účastníckemu vedeniu.

Telekom nezriadi prístup k účastníckemu vedeniu v prípade, ak nie sú splnené podmienky podľa Prílohy 7 (Hospodárenie s frekvenčným spektrom v prístupovej sieti).

Oprávnený poskytovateľ bude o odmietnutí zmeny prístupu k účastníckemu vedeniu zo spoločného prístupu k účastníckemu vedeniu na úplný prístup k účastníckemu vedeniu bezodkladne informovaný.

Oprávnený poskytovateľ v prípade odmietnutia zmeny prístupu k účastníckemu vedeniu uhradí Telekomu poplatok za odmietnutie zmeny prístupu k účastníckemu vedeniu. Tento poplatok Telekom neúčtuje, ak nezmení prístup k účastníckemu vedeniu z dôvodu nesplnenia podmienok podľa Prílohy 7 (Hospodárenie s frekvenčným spektrom v prístupovej sieti).

2.2.1.6 Lehota na vykonanie zmeny prístupu k účastníckemu vedeniu zo spoločného prístupu k účastníckemu vedeniu na úplný prístup k účastníckemu vedeniu

Lehoty na vykonanie zmeny prístupu k účastníckemu vedeniu zo spoločného prístupu k účastníckemu vedeniu na úplný prístup k účastníckemu vedeniu sú nasledovné:

- Ak bola žiadosť prijatá Telekomom viac ako 10 dní pred zánikom Zmluvy o pripojení zakladajúcej zmluvný vzťah koncového užívateľa s Telekomom, predmetom ktorého je poskytovanie elektronických komunikačných služieb v hovorovom pásme frekvenčného spektra účastníckeho vedenia (ak zmluva o pripojení medzi Telekomom a účastníkom je účinná), zmena prístupu k účastníckemu vedeniu podľa bodu 2.2.1 tejto Prílohy bude vykonaná v posledný deň zániku Zmluvy o pripojení uzatvorenej medzi účastníkom a Telekomom.
- Ak bola žiadosť prijatá Telekomom, menej ako 14 dní pred zánikom Zmluvy o pripojení zakladajúcej zmluvný vzťah koncového užívateľa s Telekomom, predmetom ktorého je poskytovanie elektronických komunikačných služieb v hovorovom pásme frekvenčného spektra účastníckeho vedenia (ak zmluva o pripojení medzi Telekomom a účastníkom je účinná), bude zmena prístupu k účastníckemu vedeniu podľa bodu 2.2.1 tejto Prílohy vykonaná v lehote najviac 14 dní odo dňa prijatia žiadosti bez ohľadu na deň zániku zmluvy o pripojení uzatvorenej medzi účastníkom a Telekomom.

2.2.1.7 Vykonanie zmeny prístupu

Vykonanie zmeny prístupu zo spoločného prístupu k účastníckemu vedeniu na úplný prístup k účastníckemu vedeniu oznámi Telekom Oprávnenému poskytovateľovi spôsobom uvedeným v bode 2.1.1.7 tejto Prílohy.

Vo výnimočných prípadoch Telekom neodovzdá účastníckemu vedeniu v prípade, ak nie sú splnené podmienky podľa Prílohy 7 (Hospodárenie s frekvenčným spektrom v prístupovej sieti).

2.2.1.8 Oznamovacia povinnosť Telekom

V prípade, že účastník Telekomu alebo Telekom uskutoční úkon smerujúci k zániku zmluvy o pripojení uzatvorenej s Telekomom, ktorej predmetom je poskytovanie elektronických komunikačných služieb v hovorovom pásme frekvenčného spektra (zriadený spoločný prístup k účastníckemu vedeniu), informuje Telekom do 3 dní Oprávneného poskytovateľa o tejto skutočnosti. Spoločný prístup k účastníckemu vedeniu bude zmenený na úplný prístup k účastníckemu vedeniu v deň nasledujúci po poslednom dni účinnosti zmluvy o pripojení uzatvorenej medzi Telekomom a účastníkom na poskytovanie el. kom. služieb v hovorovom pásme frekvenčného spektra.

2.2.1.9 Zmena prístupu k účastníckemu vedeniu z úplného prístupu k účastníckemu vedeniu na spoločný prístup k účastníckemu vedeniu

K zmene prístupu k účastníckemu vedeniu z úplného prístupu k účastníckemu vedeniu na spoločný prístup k účastníckemu vedeniu dôjde v prípade, že koncový užívateľ Oprávneného poskytovateľa predloží Telekomu návrh

zmluvy o pripojení na poskytovanie elektronických komunikačných služieb v hovorovom pásme frekvenčného spektra účastníckeho vedenia, ktoré je predmetom poskytnutia úplného prístupu k účastníckemu vedeniu. V takom prípade je Oprávnený poskytovateľ povinný predložiť Telekomu žiadosť o zmenu prístupu k účastníckemu vedeniu z úplného prístupu k účastníckemu vedeniu na spoločný prístup k účastníckemu vedeniu ak v danom čase nevyužíva hovorové pásmo frekvenčného spektra sprístupneného vedenia alebo došlo zo strany jeho užívateľa k úkonu smerujúcemu k zániku alebo zmene zmluvy v dôsledku čoho bude hovorové pásmo frekvenčného spektra nevyužívané.

2.2.1.10 Predpoklady podania žiadosti o zmenu prístupu k účastníckemu vedeniu z úplného prístupu k účastníckemu vedeniu na spoločný prístup k účastníckemu vedeniu

Predpokladom podania žiadosti o zmenu prístupu k účastníckemu vedeniu z úplného prístupu k účastníckemu vedeniu na spoločný prístup k účastníckemu vedeniu je:

- existencia zriadeného úplného prístupu k účastníckemu vedeniu a
- obdržanie oznámenia o predložení návrhu zmluvy o pripojení adresovanej Telekomu koncovým užívateľom Oprávneného poskytovateľa na poskytovanie elektronických komunikačných služieb v hovorovom pásme frekvenčného spektra účastníckeho vedenia

Ak Oprávnený poskytovateľ nespĺňa predpoklady podania žiadosti o zmenu prístupu k účastníckemu vedeniu z úplného prístupu k účastníckemu vedeniu na spoločný prístup k účastníckemu vedeniu, Telekom takúto žiadosť zamietne a účtuje Oprávnenému poskytovateľovi poplatok za zamietnutie žiadosti podľa prílohy 11 (Poplatky a ceny).

2.2.1.11 Informačná povinnosť Telekomu

Telekom informuje Oprávneného poskytovateľa o predložení návrhu zmluvy o pripojení koncovým užívateľom do 3 dní od predloženia návrhu zmluvy o pripojení na poskytovanie telekomunikačných služieb v hovorovej časti frekvenčného spektra za predpokladu, že takýto návrh zmluvy o pripojení adresovaný Telekomu bude obsahovať aj identifikačné číslo sprístupneného účastníckeho vedenia, na ktorom mu Oprávnený poskytovateľ poskytuje, resp. poskytoval telekomunikačnú službu.

2.2.1.12 Žiadosť o zmenu prístupu k účastníckemu vedeniu z úplného prístupu k účastníckemu vedeniu na spoločný prístup k účastníckemu vedeniu

Ak Oprávnený poskytovateľ v danom čase nevyužíva hovorové pásmo frekvenčného spektra sprístupneného vedenia alebo došlo zo strany jeho užívateľa k úkonu smerujúcemu k zániku alebo zmene zmluvy v dôsledku čoho bude hovorové pásmo frekvenčného spektra nevyužívané, predloží Oprávnený poskytovateľ Telekomu žiadosť o zmenu prístupu k účastníckemu vedeniu z úplného prístupu k účastníckemu vedeniu na spoločný prístup k účastníckemu vedeniu v lehote do 10 dní odo dňa doručenia oznámenia o predložení návrhu zmluvy o pripojení na poskytovanie elektronických komunikačných služieb v hovorovom pásme frekvenčného spektra účastníckeho vedenia, ktoré je predmetom poskytnutého úplného prístupu k účastníckemu vedeniu. V prípade, že žiadosť o zmenu prístupu k účastníckemu vedeniu Oprávnený poskytovateľ nepodá v tejto lehote, vzťahujú sa na Oprávneného poskytovateľa povinnosti v súlade s úplným prístupom k účastníckemu vedeniu a súčasne Oprávnený poskytovateľ zodpovedá za škodu vzniknutú koncovému užívateľovi alebo Telekomu v dôsledku nepredloženia žiadosti, resp. predloženia takej žiadosti o zmenu prístupu z úplného na spoločný prístup k účastníckemu vedeniu, ktorá neobsahuje potrebné údaje a dokumenty, v dôsledku čoho nemôže byť riadne vybavená. Zodpovednosť Oprávneného poskytovateľa sa vzťahuje aj na následnú škodu, ktorá predstavuje akúkoľvek majetkovú alebo nemajetkovú ujmu, ktorá vznikne koncovému užívateľovi Telekomu a ktorú si koncový užívateľ uplatnil voči Telekomu.

2.2.1.13 Vykonanie zmeny prístupu k účastníckemu vedeniu z úplného prístupu k účastníckemu vedeniu na spoločný prístup k účastníckemu vedeniu

K zmene prístupu k účastníckemu vedeniu dôjde do 15 dní odo dňa predloženia žiadosti o zmenu prístupu (za predpokladu, že).

Za účelom zmeny prístupu k účastníckemu vedeniu je Oprávnený poskytovateľ povinný poskytnúť Telekomu súčinnosť nevyhnutne potrebnú na vykonanie tejto zmeny. V súvislosti s poskytnutím súčinnosti Telekomu je Oprávnený

poskytovateľ povinný koncovému užívateľovi kedykoľvek na požiadanie poskytnúť ID vedenia, ktoré je predmetom poskytnutia úplného prístupu k účastníckemu vedeniu.

Vykonanie zmeny prístupu z úplného prístupu k účastníckemu vedeniu na spoločný prístup k účastníckemu vedeniu sa nespôsobuje.

2.3 Zriadenie prístupu k účastníckemu vedeniu transferom prístupu k účastníckemu vedeniu

Za účelom kontinuálneho poskytovania služieb elektronických komunikácií koncovým užívateľom Oprávnených poskytovateľov umožní Telekom zriadenie prístupu k účastníckemu vedeniu transferom prístupu k účastníckemu vedeniu.

Zriadením prístupu k účastníckemu vedeniu transferom prístupu k účastníckemu vedeniu rozumieme prípad, kedy Oprávnený poskytovateľ, ktorý žiada o zriadenie prístupu transferom prístupu k účastníckemu vedeniu, podá žiadosť na už zriadený prístup k účastníckemu vedeniu, ktoré je aktuálne sprístupnené inému (pôvodnému) podniku (transfer).

Žiadosť o zriadenie prístupu k účastníckemu vedeniu transferom prístupu k účastníckemu vedeniu sa môže vzťahovať na už zriadený úplný alebo spoločný prístup k účastníckemu vedeniu. Transferom prístupu k účastníckemu vedeniu nie je možné vykonať zmenu prístupu k účastníckemu vedeniu zo spoločného prístupu k účastníckemu vedeniu na úplný prístup k účastníckemu vedeniu alebo naopak.

2.3.1 Predpoklady prijatia žiadosti o zriadenie prístupu k účastníckemu vedeniu transferom prístupu k účastníckemu vedeniu

Žiadosť o zriadenie prístupu k účastníckemu vedeniu transferom prístupu k účastníckemu vedeniu sa môže vzťahovať len na aktívne účastnícke vedenie (so zriadeným prístupom k účastníckemu vedeniu, ktoré využíva iný podnik na poskytovanie elektronických komunikačných služieb tomu účastníkovi, v prospech ktorého žiada iný Oprávnený poskytovateľ o transfer prístupu k účastníckemu vedeniu).

Žiadosť bude prijatá za predpokladu, že:

- sa vzťahuje na také miesto prístupu, ku ktorému:
 - a) Oprávnený poskytovateľ už prevzal kolokačný priestor a kolokačné miesto a k nim prislúchajúce súvisiace zariadenia, alebo prevzal výlučne inštalované súvisiace zariadenia pokiaľ k danému miestu kolokácie podal žiadosť o inštaláciu súvisiacich zariadení
 - b) Telekom neeviduje voči Oprávnenému poskytovateľovi žiadnu pohľadávku po lehote splatnosti vzťahujúcu sa na kolokačné miesto (vrátane súvisiacich zariadení a iných účastníckych vedení), vo vzťahu ku ktorému sa podáva žiadosť o zriadenie prístupu k účastníckemu vedeniu (transfer),
 - c) je k dispozícii dostatočná kapacita súvisiacich zariadení alebo najneskôr spolu so žiadosťou o prístup k účastníckemu vedeniu Oprávnený poskytovateľ požiadal o rozšírenie kapacity súvisiacich zariadení formou žiadosti o zmenu súvisiacich zariadení za účelom ich doplnenia v potrebnej miere,
- Telekom neposkytuje ani nebude poskytovať na základe skôr doručenej žiadosti koncového užívateľa na požadovanom účastníckom vedení niektorú z konfliktných služieb elektronických komunikácií uvedených v Prílohe 2 (Úplný prístup k účastníckemu vedeniu) alebo prílohe 3 (Spoločný prístup k účastníckemu vedeniu) podľa toho, či požaduje transfer spoločného alebo úplného prístupu k účastníckemu vedeniu
- žiadosť obsahuje náležitosti podľa bodu 2.2.2.

2.3.2 Náležitosti žiadosti o zriadenie prístupu k účastníckemu vedeniu transferom prístupu k účastníckemu vedeniu

Žiadosť musí obsahovať všetky povinné údaje stanovené vo formulári žiadosti, ktoré sú nevyhnutné k transferu prístupu k účastníckemu vedeniu.

2.3.3 Úplnosť žiadosti o zriadenie prístupu k účastníckemu vedeniu transferom prístupu k účastníckemu vedeniu

Žiadosť o zriadenie prístupu k účastníckemu vedeniu transferom prístupu k účastníckemu vedeniu, ktorá neobsahuje úplné a správne údaje podľa bodu 2.3.2 alebo nespĺňa predpoklady jej prijatia podľa bodu 2.3.1, je považovaná za neúplnú žiadosť. Ak je žiadosť posúdená ako neúplná, Telekom do 2 pracovných dní od jej doručenia oznámi Oprávnenému poskytovateľovi zamietnutie žiadosti o zriadenie prístupu k účastníckemu vedeniu transferom prístupu k účastníckemu vedeniu.

2.3.4 Prijatie žiadosti o zriadenie prístupu k účastníckemu vedeniu transferom prístupu k účastníckemu vedeniu

V prípade, že Oprávnený poskytovateľ podal žiadosť o zriadenie prístupu k účastníckemu vedeniu transferom prístupu k účastníckemu vedeniu za splnenia predpokladov jej prijatia podľa bodu 2.3.1 a žiadosť obsahuje všetky náležitosti podľa bodu 2.3.2 a súčasne neexistuje dôvod na odmietnutie zriadenia prístupu k účastníckemu vedeniu (transfer), Telekom prijme túto žiadosť a informuje Oprávneného poskytovateľa o prijatí žiadosti do 2 pracovných dní od jej doručenia Telekomu a súčasne oznámi Oprávnenému poskytovateľovi dátum vykonania zriadenia (transferu) prístupu k účastníckemu vedeniu. Deň odoslania oznámenia o prijatí žiadosti o zriadenie prístupu k účastníckemu vedeniu transferom prístupu k účastníckemu vedeniu sa považuje za deň prijatia žiadosti.

2.3.5 Lehota zriadenia (transferu) prístupu k účastníckemu vedeniu

Lehota na zriadenie (transfer) prístupu k účastníckemu vedeniu je nasledovná:

Ak je žiadosť o zriadenie prístupu k účastníckemu vedeniu transferom prístupu k účastníckemu vedeniu prijatá Telekomom, zriadenie prístupu k účastníckemu vedeniu transferom prístupu k účastníckemu vedeniu bude vykonané v deň zrušenia prístupu k účastníckemu vedeniu zriadeného v prospech pôvodného podniku.

V prípade, keď Oprávnený poskytovateľ súčasne s podaním žiadosti o zriadenie prístupu k účastníckemu vedeniu transferom prístupu k účastníckemu vedeniu podal aj žiadosť o zmenu súvisiacich zariadení za účelom doplnenia súvisiacich zariadení z dôvodu, že nie je k dispozícii dostatočná kapacita súvisiacich zariadení, nenesie Telekom žiadnu zodpovednosť v prípade, že pri transfere požadovaného prístupu nie je k dispozícii dostatočná kapacita súvisiacich zariadení potrebná na poskytovanie elektronických komunikačných služieb koncovému užívateľovi Oprávneného poskytovateľa, ak bude zmena vykonaná v ustanovenom alebo dohodnutom čase.

2.3.6 Odmietnutie zriadenia (transferu) prístupu k účastníckemu vedeniu

Ak v lehote najneskôr 10 dní po doručení žiadosti Oprávneného poskytovateľa o zriadenie prístupu k účastníckemu vedeniu transferom prístupu k účastníckemu vedeniu nepodá pôvodný Oprávnený poskytovateľ žiadosť o zrušenie prístupu k účastníckemu vedeniu, bude zriadenie (transfer) prístupu k účastníckemu vedeniu odmietnuté. Žiadosť o zriadenie prístupu k účastníckemu vedeniu transferom prístupu k účastníckemu vedeniu bude odmietnutá taktiež v prípade, že bola zamietnutá žiadosť o zrušenie prístupu k účastníckemu vedeniu, ktorú podal pôvodný Oprávnený poskytovateľ. V takom prípade pôvodný Oprávnený poskytovateľ zodpovedá za akúkoľvek škodu, ktorá v dôsledku nepredloženia tejto žiadosti vznikne koncovému užívateľovi, v prospech ktorého sa transfer prístupu uskutočňuje, alebo Oprávnenému poskytovateľovi, ktorý žiada o zriadenie prístupu k účastníckemu vedeniu transferom prístupu k účastníckemu vedeniu.

Telekom nezriadi prístup k účastníckemu vedeniu (transfer) v prípade, ak nie sú splnené podmienky podľa Prílohy 7 (Hospodárenie s frekvenčným spektrom v prístupovej sieti).

Oprávnený poskytovateľ bude o odmietnutí transferu prístupu k účastníckemu vedeniu bezodkladne informovaný.

Oprávnený poskytovateľ v prípade odmietnutia zriadenia prístupu k účastníckemu vedeniu (transferom) uhradí Telekomu poplatok za odmietnutie zriadenia prístupu k účastníckemu vedeniu transferom prístupu k účastníckemu vedeniu. Tento poplatok Telekom neúčtuje, ak nezriadi prístup k účastníckemu vedeniu (transfer) z dôvodu nenaplnenia podmienok podľa Prílohy 7 (Hospodárenie s frekvenčným spektrom v prístupovej sieti).

2.3.7 Zriadenie prístupu k účastníckemu vedeniu transferom prístupu k účastníckemu vedeniu

Vykonanie zriadenia (transferu) prístupu k účastníckemu vedeniu oznámi Telekom Oprávnenému poskytovateľovi zaslaním potvrdenia o zriadení (transfere) prístupu k účastníckemu vedeniu.

Vo výnimočných prípadoch Telekom neodovzdá účastnícke vedenie, ak nie sú splnené podmienky podľa Prílohy 7 (Hospodárenie s frekvenčným spektrom v prístupovej sieti).

2.4 Zrušenie prístupu k účastníckemu vedeniu

Oprávnený poskytovateľ, ktorému bol zriadený prístup k účastníckemu vedeniu, môže podať žiadosť o zrušenie prístupu k účastníckemu vedeniu. Oprávnený poskytovateľ je povinný požiadať o zrušenie prístupu k účastníckemu vedeniu najneskôr deň nasledujúci po zániku poslednej zmluvy o pripojení uzatvorenej s jeho užívateľom, ktorému poskytoval službu elektronických komunikácií na sprístupnenom účastníckom vedení.

2.4.1 Predpoklady prijatia žiadosti o zrušenie prístupu k účastníckemu vedeniu

Žiadosť o zrušenie prístupu k účastníckemu vedeniu sa môže vzťahovať iba na také účastnícke vedenie, ktoré je v čase podania tejto žiadosti predmetom poskytnutia prístupu k účastníckemu vedeniu Oprávnenému poskytovateľovi podávajúcemu žiadosť.

2.4.2 Náležitosti žiadosti o zrušenie prístupu k účastníckemu vedeniu

Žiadosť o zrušenie prístupu k účastníckemu vedeniu musí obsahovať všetky povinné údaje stanovené vo formulári žiadosti o zrušenie prístupu k účastníckemu vedeniu.

2.4.3 Úplnosť žiadosti o zrušenie prístupu k účastníckemu vedeniu

Žiadosť o zrušenie prístupu k účastníckemu vedeniu, ktorá neobsahuje údaje podľa bodu 2.4.2 alebo nespĺňa predpoklady podľa bodu 2.4.1, je považovaná za neúplnú žiadosť o zrušenie prístupu k účastníckemu vedeniu. Úplnosť žiadosti o zrušenie prístupu k účastníckemu vedeniu posudzuje Telekom. Ak je žiadosť posúdená ako neúplná, Telekom žiadosť zamietne a do 2 pracovných dní od jej doručenia oznámi Oprávnenému poskytovateľovi zamietnutie žiadosti o zrušenie prístupu k účastníckemu vedeniu.

2.4.4 Prijatie žiadosti o zrušenie prístupu k účastníckemu vedeniu

V prípade, že Oprávnený poskytovateľ podal žiadosť o zrušenie prístupu k účastníckemu vedeniu za splnenia predpokladov jej prijatia podľa bodu 2.4.1 a žiadosť obsahuje všetky náležitosti podľa bodu 2.4.2, Telekom prijme túto žiadosť a informuje Oprávneného poskytovateľa do 2 pracovných dní od jej doručenia o prijatí žiadosti a súčasne uvedie deň zániku prístupu k účastníckemu vedeniu. Deň odoslania oznámenia o prijatí žiadosti o zrušenie prístupu k účastníckemu vedeniu sa považuje za deň prijatia žiadosti.

2.4.5 Lehota na zrušenie prístupu k účastníckemu vedeniu (zánik prístupu)

Telekom zruší prístup k účastníckemu vedeniu v posledný deň mesiaca nasledujúceho po mesiaci, v ktorom bola podaná úplná a správna žiadosť o zrušenie prístupu k účastníckemu vedeniu, za predpokladu, že Telekom prijal túto žiadosť podľa bodu 2.4.4.

2.4.6 Za zrušenie prístupu k účastníckemu vedeniu účtuje Telekom Oprávnenému poskytovateľovi poplatok za zrušenie prístupu k účastníckemu vedeniu. Poplatok sa neuplatňuje, ak je splnená aspoň jedna z nasledujúcich podmienok:

- ku dňu zrušenia prístupu bude zriadený prístup k danému účastníckemu vedeniu transferom v prospech iného Oprávneného poskytovateľa,
- ku dňu zrušenia prístupu k účastníckemu vedeniu bude na danom účastníckom vedení zriadená el. kom. služba Telekomu.

2.5 Stornovanie žiadosti

Oprávnený poskytovateľ má možnosť stornovať žiadosť o zriadenie prístupu k účastníckemu vedeniu, žiadosť o zrušenie prístupu k účastníckemu vedeniu, žiadosť o zmenu prístupu k účastníckemu vedeniu a žiadosť o zriadenie prístupu k účastníckemu vedeniu transferom prístupu k účastníckemu vedeniu za podmienok uvedených v nasledujúcich bodoch.

2.5.1 Predpoklady podania žiadosti o stornovanie žiadosti

Žiadosť o stornovanie žiadosti musí byť podaná tým istým Oprávneným poskytovateľom, ktorý podal žiadosť o zriadenie prístupu k účastníckemu vedeniu, žiadosť o zrušenie prístupu k účastníckemu vedeniu, žiadosť o zmenu prístupu k účastníckemu vedeniu a žiadosť o zriadenie prístupu k účastníckemu vedeniu transferom prístupu k účastníckemu vedeniu.

2.5.2 Náležitosti žiadosti o stornovanie žiadosti

Žiadosť o stornovanie žiadosti musí obsahovať potrebné náležitosti uvedené v žiadosti o stornovanie.

2.5.3 Vady žiadosti o stornovanie žiadosti

V prípade, že je žiadosť neúplná alebo podaná bez toho, aby boli splnené predpoklady jej podania, alebo doručená Telekomu po odoslaní oznámenia o prijatí alebo zamietnutí žiadosti o zriadenie prístupu k účastníckemu vedeniu, zrušenie prístupu k účastníckemu vedeniu, zmenu prístupu k účastníckemu vedeniu alebo zriadenie prístupu k účastníckemu vedeniu transferom prístupu k účastníckemu vedeniu, Telekom žiadosť o stornovanie zamietne a oznámi to poskytovateľovi do dvoch pracovných dní odo dňa doručenia žiadosti Telekomu.

2.5.4 Vykonanie stornovania žiadosti

Stornovať príslušnú žiadosť je možné najneskôr do okamihu odoslania oznámenia o prijatí alebo zamietnutí žiadosti o zriadenie prístupu k účastníckemu vedeniu, zrušenie prístupu k účastníckemu vedeniu, zmenu prístupu k účastníckemu vedeniu alebo zriadenie prístupu k účastníckemu vedeniu transferom prístupu k účastníckemu vedeniu. Obdobne sa možnosť stornovania žiadosti o zriadenie prístupu k účastníckemu vedeniu, žiadosti o zrušenie prístupu k účastníckemu vedeniu, žiadosti o zmenu prístupu k účastníckemu vedeniu a žiadosť o transfer prístupu k účastníckemu vedeniu vzťahuje na prípady odmietnutia zriadenia prístupu, zmeny prístupu, transferu prístupu alebo zrušenia prístupu. Po tejto lehote nie je možné príslušnú žiadosť stornovať. Za stornovanie žiadosti Telekom účtuje Oprávnenému poskytovateľovi poplatok za stornovanie žiadosti.

2.6 Preloženie účastníckeho vedenia na žiadosť účastníka na základe zmluvy o poskytovaní verejných služieb uzatvorenej s Telekomom v prípade spoločného prístupu k účastníckemu vedeniu

Preloženie účastníckeho vedenia na žiadosť účastníka na základe zmluvy poskytovaní verejných služieb uzatvorenej s Telekomom (spoločný prístup k účastníckemu vedeniu) oznámi Telekom Oprávnenému poskytovateľovi najneskôr 10 dní pred realizovaním preloženia účastníckeho vedenia. Preloženie účastníckeho vedenia na žiadosť účastníka upravujú príslušné všeobecné obchodné podmienky Telekomu. O obdržaní žiadosti o preloženie účastníckeho vedenia na žiadosť účastníka informuje Telekom Oprávneného poskytovateľa bezodkladne po obdržaní žiadosti. Po prešetrení technickej realizácie preloženia účastníckeho vedenia na žiadosť účastníka informuje Telekom Oprávneného poskytovateľa bezodkladne o realizácii alebo nerealizácii preloženia účastníckeho vedenia. V prípade realizácie žiadosti účastníka o preloženie účastníckeho vedenia informuje Telekom Oprávneného poskytovateľa súčasne o termíne realizácie preloženia účastníckeho vedenia.

Spoločný prístup k účastníckemu vedeniu zostane zachovaný, ak súčasne s preložením účastníckeho vedenia na žiadosť účastníka:

- dochádza k zmene zapojenia účastníka na iný hlavný rozvádzač, resp. účastnícky rozvádzač, a Oprávnený poskytovateľ má zriadené kolokačné miesto prislúchajúce k hlavnému rozvádzaču, resp. k účastníckemu rozvádzaču alebo
- nedochádza k zmene zapojenia účastníka na iný hlavný rozvádzač, resp. účastnícky rozvádzač (s výnimkou zapojenia na rozvádzač nepríslušnej ústredne)

2.7 Dočasná deaktivácia prístupu k účastníckemu vedeniu

Telekom môže pristúpiť k dočasnej deaktivácii prístupu k účastníckemu vedeniu zriadeného pre Oprávneného poskytovateľa v prípade, že Oprávnený poskytovateľ neuhradil alebo čiastočne neuhradil poplatky a ceny vzťahujúce sa na účastnícke vedenie ani po predchádzajúcej výzve Telekomu. Dočasná deaktivácia sa vzťahuje na všetky účastnícke vedenia uvedené na jednej faktúre.

Dočasná deaktivácia v prípade neuhradenia alebo čiastočného neuhradenia splatných cien a poplatkov vzťahujúcich sa na kolokačné miesto, kolokačný priestor alebo súvisiace zariadenia, sa vzťahuje na všetky účastnícke vedenia zapojené do Odovzdávacieho rozvádzača Oprávneného poskytovateľa umiestneného v tom kolokačnom priestore a kolokačnom mieste, na ktoré sa vzťahuje existencia pohľadávky a ktoré sú uvedené na jednej faktúre.

V prípade, že Oprávnený poskytovateľ uhradí pohľadávku Telekomu v dodatočnej lehote v čase dočasnej deaktivácie, obnoví Telekom prístup k dočasne deaktivovanému účastníckemu vedeniu bezodkladne po pripísaní dlžnej čiastky na účet Telekomu. Za obnovenie prístupu k účastníckemu vedeniu uhradí Oprávnený poskytovateľ poplatok za obnovenie prístupu k účastníckemu vedeniu podľa Prílohy 11 (Poplatky a ceny).

2.8 Zánik prístupu k účastníckemu vedeniu

2.8.1 Dôvody zániku prístupu k účastníckemu vedeniu

Obligatórne dôvody zániku prístupu k účastníckemu vedeniu

Prístup ku konkrétnemu účastníckemu vedeniu zanikne z dôvodu:

- a) zániku účinnosti Rámcovej zmluvy o prístupe k účastníckym vedeniam
- b) zániku účinnosti Zmluvy o kolokácii, ktorej predmetom je úprava práv a povinností zmluvných strán v súvislosti s kolokačným priestorom, kolokačným miestom a súvisiacimi zariadeniami, ku ktorým prislúcha dané účastnícke vedenie
- c) preloženia účastníckeho vedenia na žiadosť účastníka na základe zmluvy o pripojení uzatvorenej s Telekomom na poskytovanie služieb elektronických komunikácií v hovorovom pásme frekvenčného spektra, ak súčasne dochádza k zmene zapojenia účastníka na iný hlavný rozvádzač, resp. účastnícky rozvádzač, a Oprávnený poskytovateľ nemá zriadené kolokačné miesto prislúchajúce k danému hlavnému, resp. účastníckemu, rozvádzaču alebo inštalované súvisiace zariadenia v dostatočnej kapacite
- d) zániku účinnosti poslednej zmluvy o pripojení/ zmluvy poskytovaní verejných služieb uzatvorenej medzi Oprávneným poskytovateľom a účastníkom
- e) zániku účinnosti zmluvy o pripojení / zmluvy poskytovaní verejných služieb uzatvorenej medzi koncovým užívateľom a Telekomom, ktorej predmetom je poskytovanie elektronických komunikačných služieb v hovorovom pásme frekvenčného spektra predmetného účastníckeho vedenia, v prípade spoločného prístupu k účastníckemu vedeniu, ak Oprávnený poskytovateľ nepožiadala o zmenu prístupu k účastníckemu vedeniu zo spoločného prístupu k účastníckemu vedeniu na úplný prístup k účastníckemu vedeniu,
- f) transferu prístupu k účastníckemu vedeniu v prospech iného Oprávneného poskytovateľa
- g) podania žiadosti o zrušenie prístupu k účastníckemu vedeniu oprávneným poskytovateľom

Fakultatívne dôvody zániku prístupu k účastníckemu vedeniu

Prístup k účastníckemu vedeniu môže zaniknúť v prípade, že Oprávnený poskytovateľ neuhradil poplatky vzťahujúce sa na predmetné účastnícke vedenie (Príloha 11 – Poplatky a ceny) v lehote splatnosti a ani dodatočne do 7 pracovných dní odo dňa doručenia písomného upozornenia o neuhradení splatnej ceny

Ďalšie dôvody zániku prístupu k účastníckemu vedeniu

Prístup k účastníckemu vedeniu môže zaniknúť z dôvodu, že Oprávnený poskytovateľ využíva účastnícke vedenie spôsobom, ktorý je v rozpore so všeobecne záväznými právnymi predpismi platnými v SR alebo normami EÚ a ES platnými na území SR

Prístup k účastníckemu vedeniu môže taktiež zaniknúť v prípade, ak Oprávnený poskytovateľ:

- zmení nastavenie zariadení spôsobom, ktorý ovplyvňuje hospodárenie s frekvenčným spektrom, bez súhlasu Telekomu (Príloha 8 – Posúdenie neznámeho zariadenia)
- vymení jeho telekomunikačné zariadenie za iné bez súhlasu Telekomu (Príloha 8 -- Posúdenie neznámeho zariadenia).

2.8.2 Deň zániku prístupu k účastníckemu vedeniu

Dňom zániku prístupu k účastníckemu vedeniu podľa bodu 2.8.1 písm. a) a b) je posledný deň (vrátane) účinnosti Rámcovej zmluvy o prístupe k účastníckym vedeniam alebo Zmluvy o kolokácii.

Dňom zániku prístupu k účastníckemu vedeniu podľa bodu 2.8.1 písm. c) je deň realizácie preloženia účastníckeho vedenia na žiadosť účastníka podľa bodu 2.6 tejto Prílohy.

Dňom zániku prístupu k účastníckemu vedeniu podľa bodu 2.8.1 písm. d) je deň zrušenia prístupu k účastníckemu vedeniu na základe úplnej a správnej žiadosti o zrušenie prístupu k účastníckemu vedeniu.

Dňom zániku prístupu k účastníckemu vedeniu podľa bodu 2.8.1 písm. e) je posledný deň (vrátane) účinnosti Zmluvy o pripojení / zmluvy poskytovaní verejných služieb.

Dňom zániku prístupu k účastníckemu vedeniu podľa bodu 2.8.1 písm. f) je deň, v ktorom dôjde k vykonaniu transferu v prospech iného Oprávneného poskytovateľa.

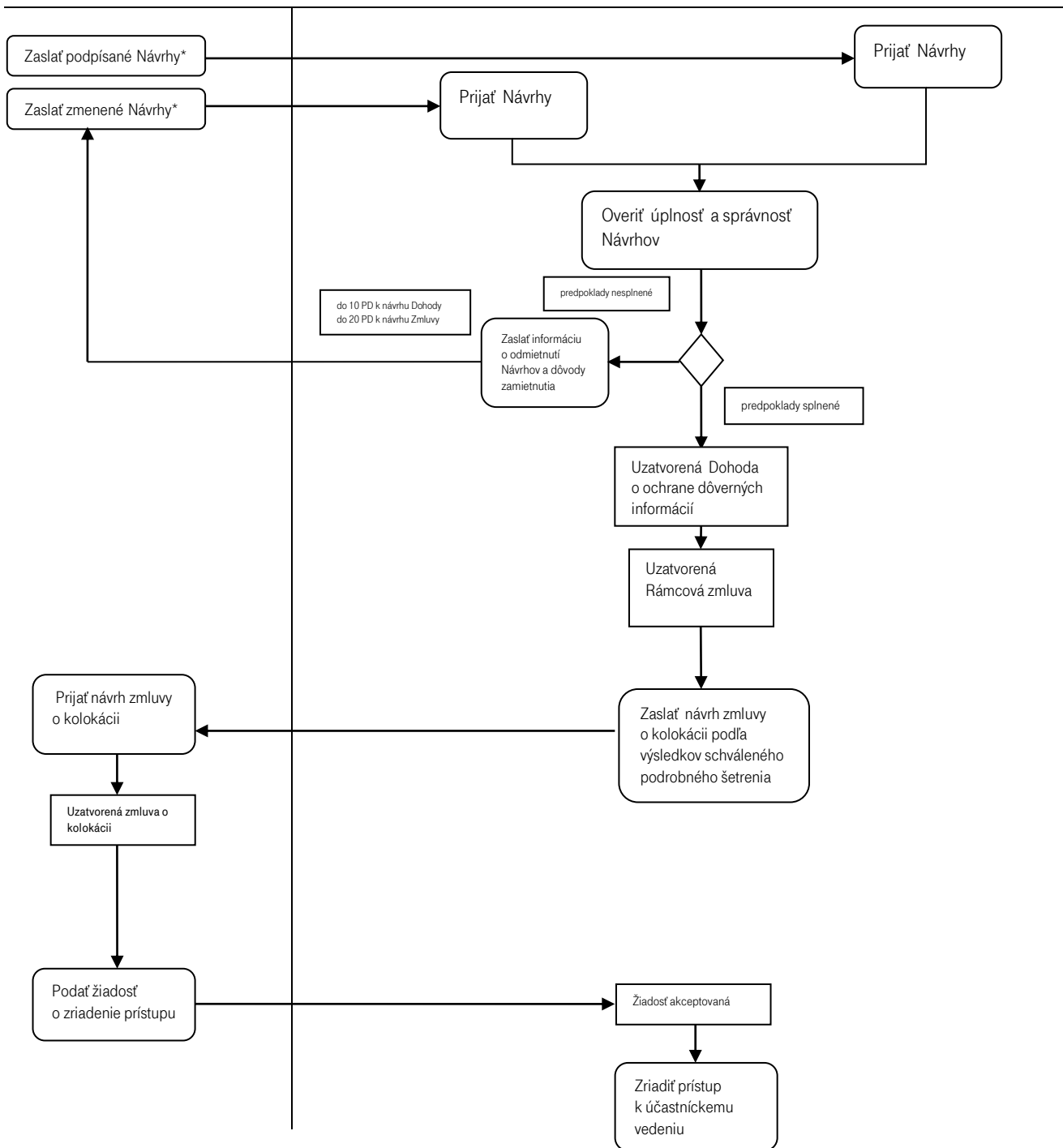
Dňom zániku prístupu k účastníckemu vedeniu podľa bodu 2.8.1 písm. g) je posledný deň mesiaca nasledujúceho po mesiaci, v ktorom bola podaná úplná a správna žiadosť o zrušenie.

Dňom zániku prístupu k účastníckemu vedeniu z dôvodu neuhradenia poplatkov vzťahujúcich sa na účastnícke vedenie (Príloha 11 – Poplatky a ceny) je posledný deň mesiaca, v ktorom Oprávnený poskytovateľ obdržal oznámenie o zániku prístupu k účastníckemu vedeniu.

Dňom zániku prístupu k účastníckemu vedeniu z dôvodov podľa bodu 2.8.1 je posledný deň mesiaca, v ktorom bolo Oprávnenému poskytovateľovi doručené oznámenie o zániku prístupu k účastníckemu vedeniu.

Oprávnený poskytovateľ

Telekom

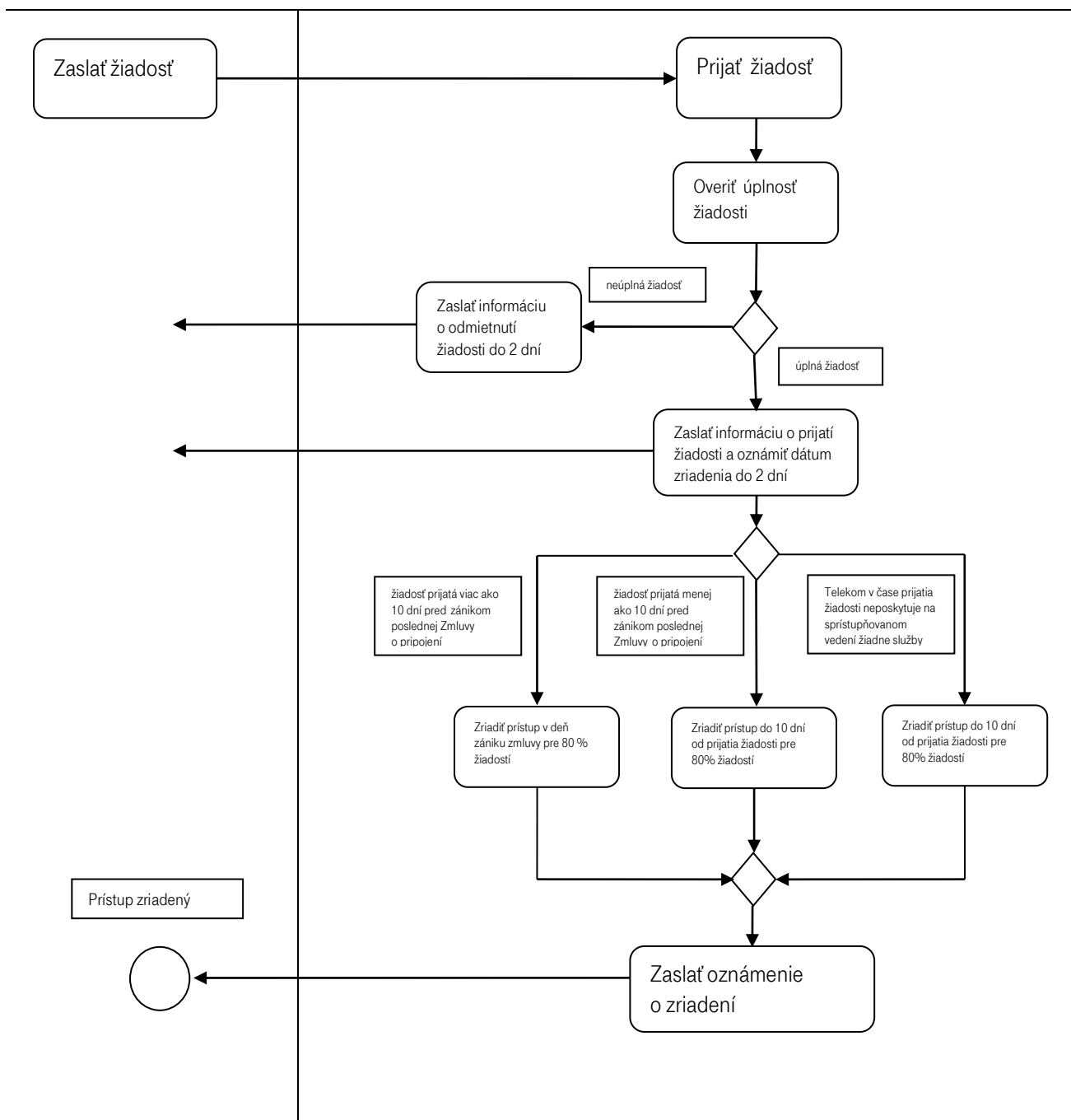


Proces podpísania zmlúv a úkonov potrebných pre zriadenie služby

*Návrhy: Návrh dohody o ochrane dôverných informácií a skutočností tvoriacich obchodné tajomstvo
Návrh Rámcovej zmluvy o prístupe k účastníckym vedeniam

Oprávnený poskytovateľ

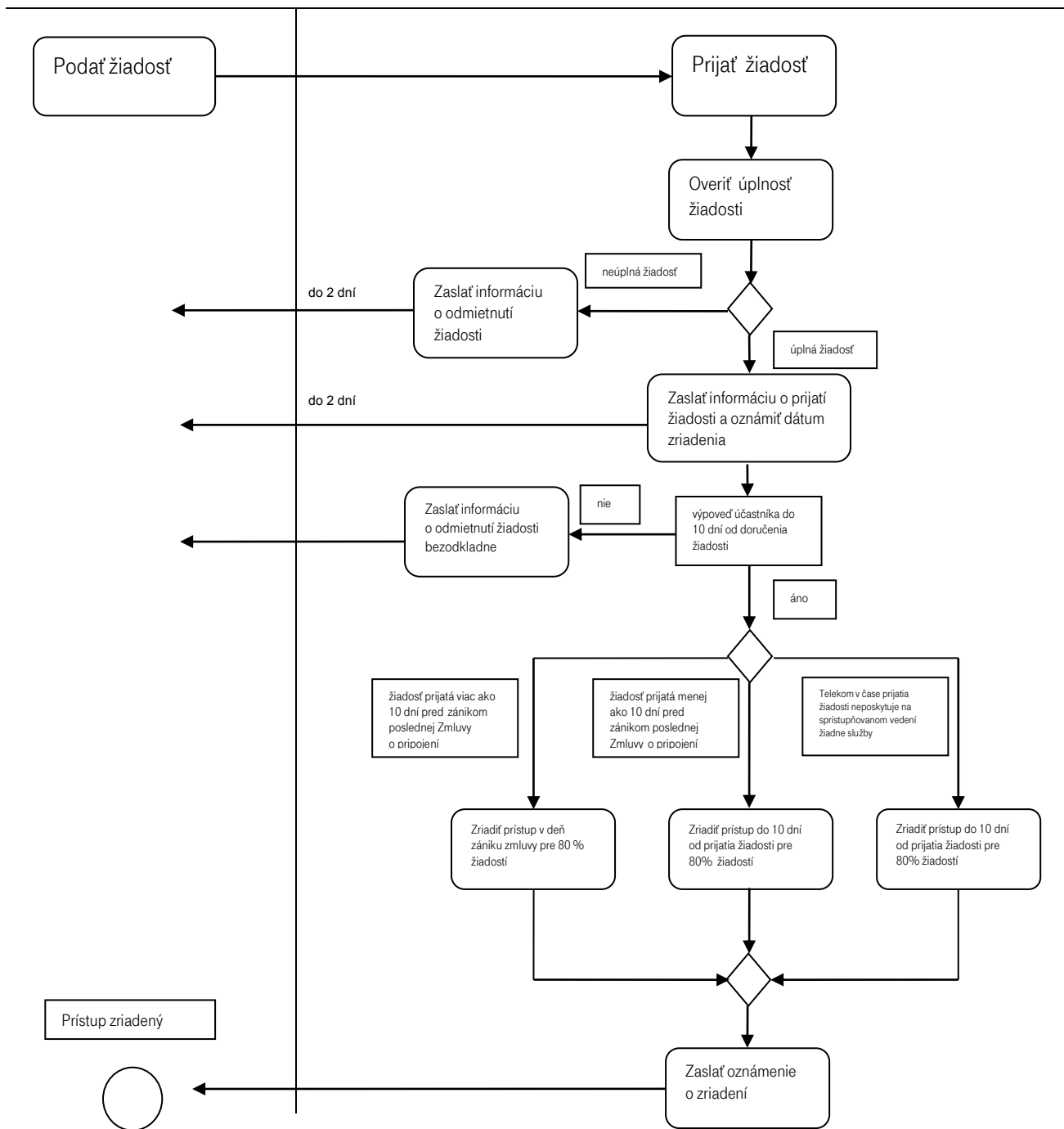
Telekom



Proces zriadenia úplného prístupu – v prípade účastníckeho vedenia bez existujúceho koncového účastníka

Oprávnený poskytovateľ

Telekom

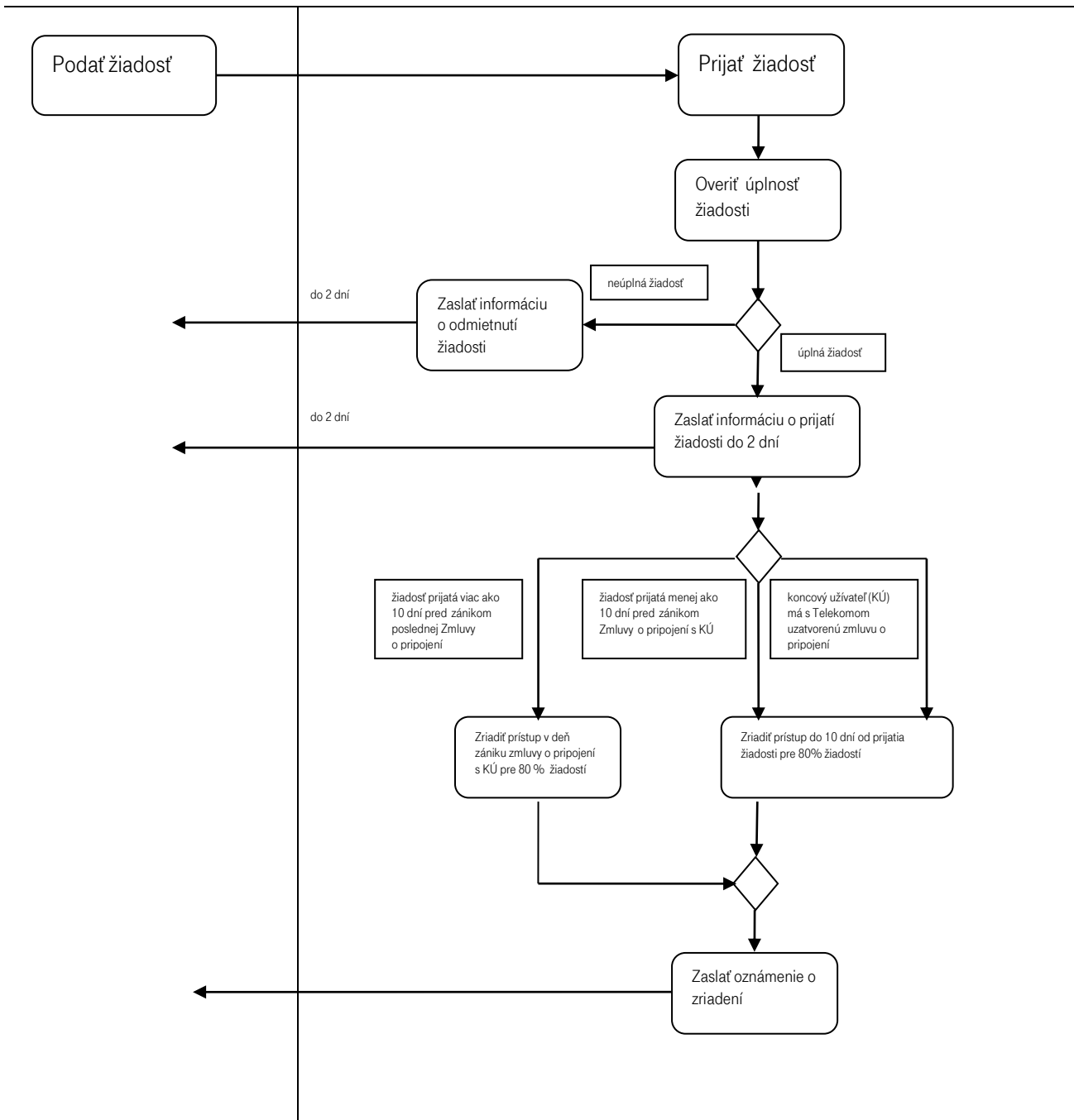


Proces zriadenia úplného prístupu – v prípade účastníckeho vedenia s existujúcim koncovým účastníkom



Oprávnený poskytovateľ

Telekom



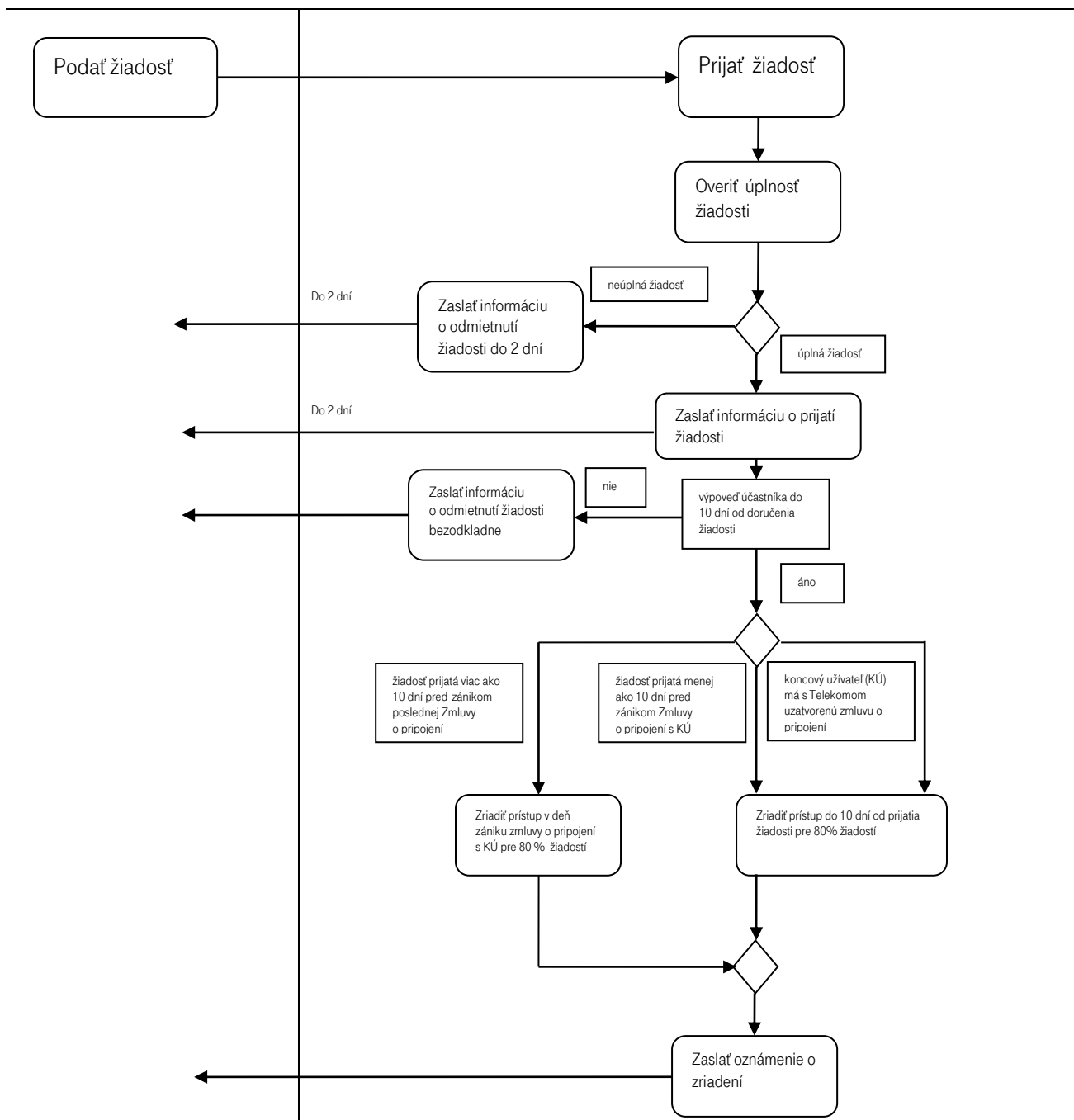
Pozn.: KÚ – koncový užívateľ

Proces zriadenia spoločného prístupu – v prípade popísanom v bode 2.1.2 písm. a)



Oprávnený poskytovateľ

Telekom



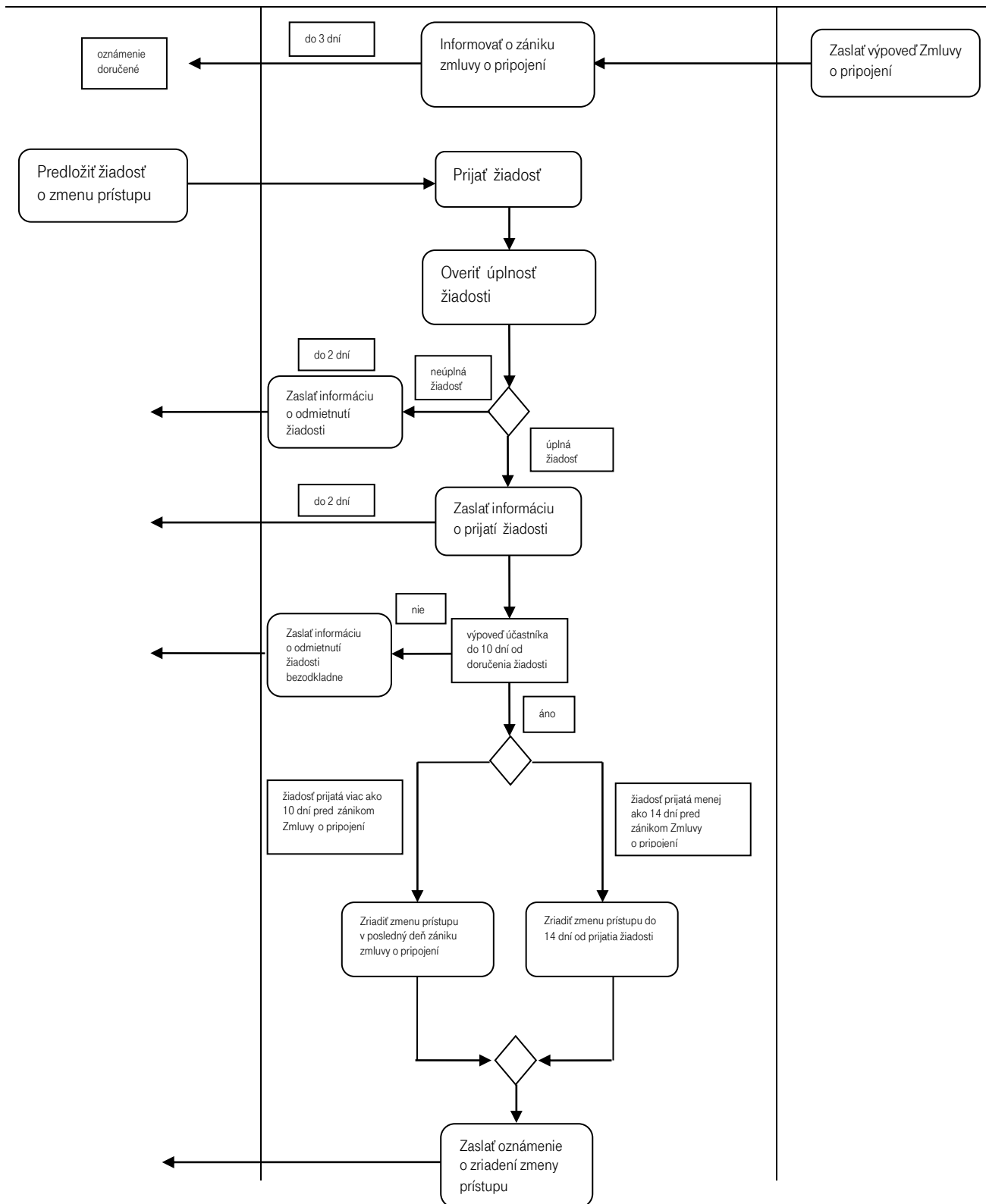
Proces zriadenia spoločného prístupu – v prípade popísanom v bode 2.1.2 písm. b)



Oprávnený poskytovateľ

Telekom

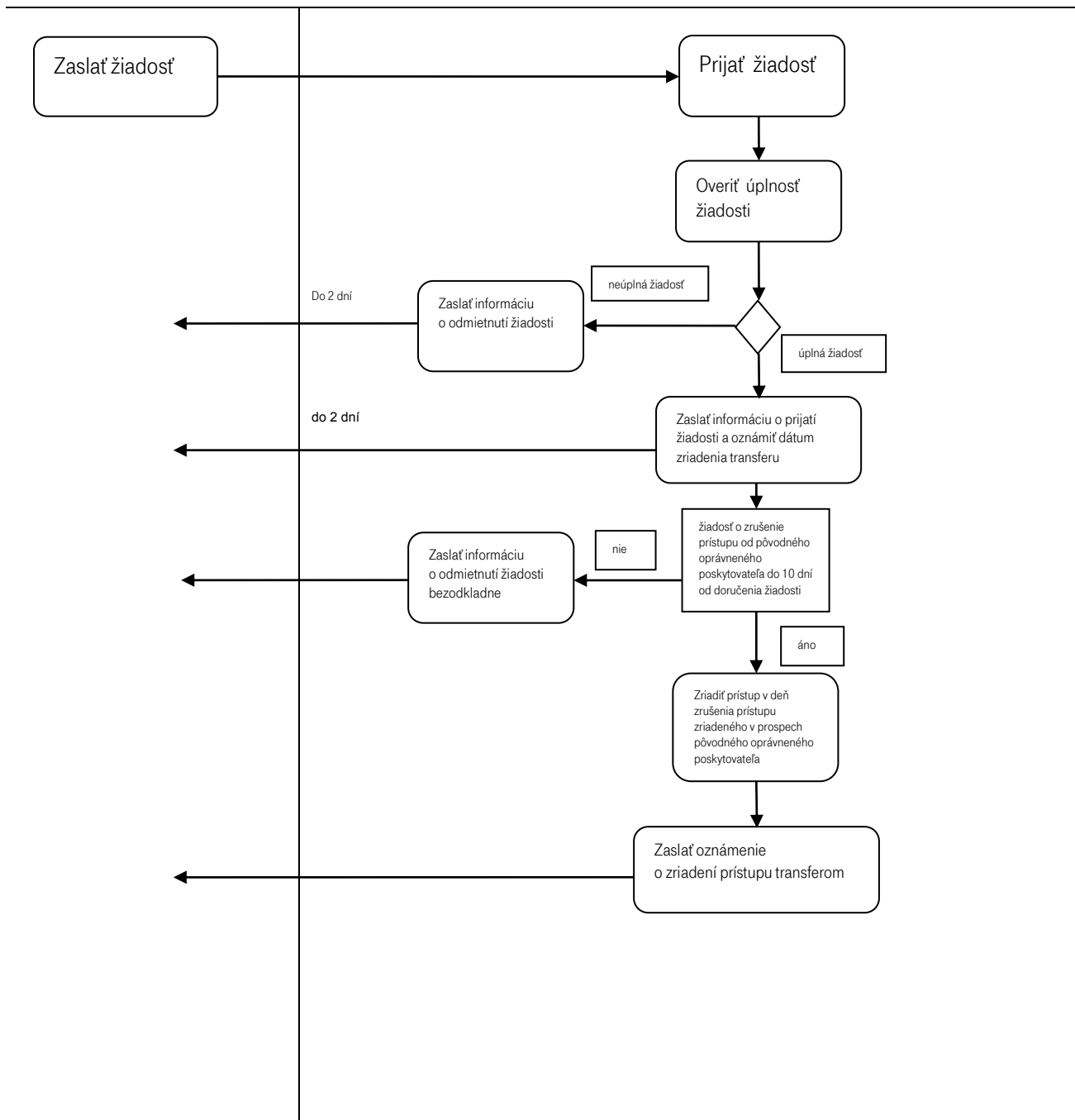
Koncový užívateľ Telekomu





Oprávnený poskytovateľ

Telekom



Proces zriadenia prístupu transferom prístupu k účastníckemu vedeniu

